

**ขอบเขตของงาน (Terms of Reference : TOR)**  
**โครงการปรับปรุงห้องทำงานอาคาร ๑ ชั้น ๓ และชั้น ๔ สำนักงาน ป.ป.ช.**

---

**๑. ความเป็นมา**

ด้วยสำนักงาน ป.ป.ช. มีความประสงค์จะจ้างปรับปรุงห้องทำงานอาคาร ๑ ชั้น ๓ และชั้น ๔ สำนักงาน ป.ป.ช. จำนวน ๑ งาน สถานที่ตั้ง สำนักงาน ป.ป.ช. ตำบลท่าทราย อำเภอเมืองนนทบุรี จังหวัดนนทบุรี โดยเบิกจ่ายจากเงินงบประมาณรายจ่ายประจำปีงบประมาณ พ.ศ.๒๕๖๗ จำนวน ๑,๒๕๗,๖๐๐.๐๐ บาท (หนึ่งล้านสองแสนเก้าหมื่นเจ็ดพันหกกร้อยบาทถ้วน)

**๒. วัตถุประสงค์**

เพื่อดำเนินการปรับปรุงห้องทำงานอาคาร ๑ ชั้น ๓ และชั้น ๔ สำนักงาน ป.ป.ช. เพื่อรองรับการ ปฏิบัติราชการของผู้บริหารสำนักงาน ป.ป.ช.

**๓. คุณสมบัติของผู้ประสงค์จะเสนอราคา**

- ๓.๑ มีความสามารถตามกฎหมาย
- ๓.๒ ไม่เป็นบุคคลล้มละลาย
- ๓.๓ ไม่อยู่ระหว่างเลิกกิจการ
- ๓.๔ ไม่เป็นบุคคลซึ่งอยู่ระหว่างถูกระงับการยื่นข้อเสนอหรือทำสัญญากับหน่วยงานของรัฐไว้ชั่วคราว เนื่องจากเป็นผู้ที่ไม่ผ่านเกณฑ์การประเมินผลการปฏิบัติงานของผู้ประกอบการตามระเบียบที่รัฐมนตรีว่าการกระทรวงการคลังกำหนดตามที่ประกาศเผยแพร่ในระบบเครือข่ายสารสนเทศของกรมบัญชีกลาง
- ๓.๕ ไม่เป็นบุคคลซึ่งถูกระบุชื่อไว้ในบัญชีรายชื่อผู้ทำงานและได้แจ้งเวียนชื่อให้เป็นผู้ทำงานของหน่วยงานของรัฐในระบบเครือข่ายสารสนเทศของกรมบัญชีกลาง ซึ่งรวมถึงนิติบุคคลที่ผู้ทำงานเป็นหุ้นส่วนผู้จัดการ กรรมการผู้จัดการ ผู้บริหาร ผู้มีอำนาจในการดำเนินงานในกิจการของนิติบุคคลนั้นด้วย
- ๓.๖ มีคุณสมบัติและไม่มีลักษณะต้องห้ามตามที่คณะกรรมการนโยบายการจัดซื้อจัดจ้างและการบริหารพัสดุภาครัฐกำหนดในราชกิจจานุเบกษา
- ๓.๗ ต้องเป็นนิติบุคคลตามกฎหมาย ผู้มีอาชีพรับจ้างงานที่ประกวดราคาอิเล็กทรอนิกส์ดังกล่าว
- ๓.๘ ไม่เป็นผู้มีผลประโยชน์ร่วมกันกับผู้ยื่นข้อเสนอรายอื่น ที่เข้ายื่นข้อเสนอให้แก่ สำนักงาน ป.ป.ช. ณ วันประกาศประกวดราคาอิเล็กทรอนิกส์ หรือไม่เป็นผู้กระทำการอันเป็นการขัดขวางการแข่งขันอย่างเป็นธรรมในการประกวดราคาอิเล็กทรอนิกส์ครั้งนี้
- ๓.๙ ไม่เป็นผู้ได้รับเอกสิทธิ์หรือความคุ้มกัน ซึ่งอาจปฏิเสธไม่ยอมขึ้นศาลไทย เว้นแต่รัฐบาลของผู้ยื่นข้อเสนอได้มีคำสั่งให้สละเอกสิทธิ์และความคุ้มกันเช่นนั้น
- ๓.๑๐ ผู้ยื่นข้อเสนอต้องลงทะเบียนในระบบจัดซื้อจัดจ้างภาครัฐด้วยอิเล็กทรอนิกส์ (Electronic Government Procurement : e - GP) ของกรมบัญชีกลาง
- ๓.๑๑ ผู้ยื่นข้อเสนอต้องมีผลงานก่อสร้างประเภทเดียวกันกับงานที่ประกวดราคาจ้างก่อสร้างในวงเงินไม่น้อยกว่า ๖๐๐,๐๐๐.๐๐ บาท (หกแสนบาทถ้วน) และเป็นผลงานที่เป็นคู่สัญญาโดยตรงกับหน่วยงานของรัฐหรือหน่วยงานเอกชนที่สำนักงาน ป.ป.ช. เชื้อถือ

๓.๑๒ เป็นผู้ประกอบการที่ขึ้นทะเบียนงานก่อสร้างสาขาการก่อสร้างไว้กับกรมบัญชีกลาง (กรณีคณะกรรมการราคากลางได้ประกาศกำหนดให้งานก่อสร้างสาขานั้นต้องขึ้นทะเบียนเป็นผู้ประกอบการไว้กับ กรมบัญชีกลาง)

๓.๑๓ ผู้ยื่นข้อเสนอต้องมีมูลค่าสุทธิของกิจการ ดังนี้

๓.๑๓.๑ กรณีผู้ยื่นข้อเสนอเป็นนิติบุคคลที่จัดตั้งขึ้นตามกฎหมายไทยซึ่งได้จดทะเบียนเกินกว่า ๑ ปี ต้องมีมูลค่าสุทธิของกิจการ จากผลต่างระหว่างสินทรัพย์สุทธิหักด้วยหนี้สินสุทธิที่ปรากฏในงบแสดงฐานะ การเงินที่มีการตรวจรับรองแล้ว ซึ่งจะต้องแสดงค่าเป็นบวก ๑ ปีสุดท้ายก่อนวันยื่นข้อเสนอ

๓.๑๓.๒ กรณีผู้ยื่นข้อเสนอเป็นนิติบุคคลที่จัดตั้งขึ้นตามกฎหมายไทย ซึ่งยังไม่มีงบแสดงฐานะ การเงินกับกรมพัฒนาธุรกิจการค้า ให้พิจารณาการกำหนดมูลค่าของทุนจดทะเบียน โดยผู้ยื่นข้อเสนอ จะต้อง มีทุนจดทะเบียนที่เรียกชำระมูลค่าหุ้นแล้ว ณ วันที่ยื่นข้อเสนอไม่ต่ำกว่า ๑ ล้านบาท

๓.๑๓.๓ สำหรับการจัดซื้อจัดจ้างครั้งหนึ่งที่มีวงเงินเกิน ๕๐๐,๐๐๐ บาทขึ้นไป กรณีผู้ยื่น ข้อเสนอเป็นบุคคลธรรมดา ให้พิจารณาจากหนังสือรับรองบัญชีเงินฝากไม่เกิน ๙๐ วันก่อนวันยื่นข้อเสนอ โดยต้อง มีเงินฝากคงเหลือในบัญชีธนาคารเป็นมูลค่า ๑ ใน ๔ ของมูลค่างบประมาณของโครงการหรือรายการที่ยื่นข้อเสนอ ในแต่ละครั้ง และหากเป็นผู้ชนะการจัดซื้อจัดจ้างหรือเป็นผู้ได้รับการคัดเลือกจะต้องแสดงหนังสือรับรองบัญชีเงินฝาก ที่มีมูลค่าดังกล่าวอีกครั้งหนึ่งในวันลงนามในสัญญา

๓.๑๓.๔ กรณีที่ผู้ยื่นข้อเสนอไม่มีมูลค่าสุทธิของกิจการหรือทุนจดทะเบียน หรือมีแต่ไม่เพียงพอ ที่จะเข้ายื่นข้อเสนอ ผู้ยื่นข้อเสนอสามารถขอวงเงินสินเชื่อ โดยต้องมีเงินสินเชื่อ ๑ ใน ๔ ของมูลค่างบประมาณ ของโครงการหรือรายการที่ยื่นข้อเสนอในแต่ละครั้ง (สินเชื่อที่ธนาคารภายในประเทศหรือบริษัทเงินทุนหรือบริษัท ทุนหลักทรัพย์ที่ได้รับอนุญาตให้ประกอบกิจการเงินทุนเพื่อการพาณิชย์ และประกอบธุรกิจค้าประกันตามประกาศ ของธนาคารแห่งประเทศไทย ตามรายชื่อบริษัทเงินทุนที่ธนาคารแห่งประเทศไทยแจ้งเวียนให้ทราบ โดยพิจารณา จากยอดเงินรวมของวงเงินสินเชื่อที่สำนักงานใหญ่รับรองหรือที่สำนักงานสาขารับรอง (กรณีได้รับมอบอำนาจจาก สำนักงานใหญ่) ซึ่งออกให้แก่ผู้ยื่นข้อเสนอนับถึงวันยื่นข้อเสนอไม่เกิน ๙๐ วัน)

ทั้งนี้ หนังสือรับรองวงเงินสินเชื่อให้เป็นไปตามหนังสือคณะกรรมการวินิจฉัยปัญหาการจัดซื้อ จัดจ้างและการบริหารพัสดุภาครัฐ ด่วนที่สุด ที่ ๐๔๐๕.๒/ว.๑๒๔ ลงวันที่ ๑ มีนาคม ๒๕๖๖

๓.๑๓.๕ ข้อยกเว้น

กรณีตามข้อ ๓.๑๓.๑ - ข้อ ๓.๑๓.๔ ไม่ใช้บังคับกับกรณีดังต่อไปนี้

(๑) ผู้ยื่นข้อเสนอเป็นหน่วยงานของรัฐ

(๒) นิติบุคคลที่จัดตั้งขึ้นตามกฎหมายไทยที่อยู่ระหว่างการฟื้นฟูกิจการตาม พระราชบัญญัติล้มละลาย (ฉบับที่ ๑๐) พ.ศ. ๒๕๖๑

(๓) งานจ้างก่อสร้างที่กรมบัญชีกลางได้ขึ้นทะเบียนผู้ประกอบการงานก่อสร้างแล้ว และงานจ้างก่อสร้างที่หน่วยงานของรัฐได้มีการจัดทำบัญชีผู้ประกอบการงานก่อสร้างที่มีคุณสมบัติเบื้องต้นไว้แล้ว ก่อนวันที่พระราชบัญญัติการจัดซื้อจัดจ้างฯ มีผลใช้บังคับ

๓.๑๔ ผู้ยื่นข้อเสนอที่เสนอราคาในรูปแบบของ “กิจการร่วมค้า” ต้องมีคุณสมบัติ ดังนี้

กรณีที่ข้อตกลงระหว่างผู้เข้าร่วมค้ากำหนดให้ผู้เข้าร่วมค้ารายใดรายหนึ่งเป็นผู้เข้าร่วมค้าหลัก ข้อตกลงระหว่างผู้เข้าร่วมค้าจะต้องมีการกำหนดสัดส่วนหน้าที่ และความรับผิดชอบในปริมาณงาน สิ่งของ หรือมูลค่า ตามสัญญาของผู้เข้าร่วมค้าหลักมากกว่าผู้เข้าร่วมค้ารายอื่นทุกราย

กรณีที่...

กรณีที่ข้อตกลงระหว่างผู้เข้าร่วมคำกำหนดให้ผู้เข้าร่วมคำรายใดรายหนึ่งเป็นผู้เข้าร่วมคำหลัก  
กิจการร่วมค่านั้นต้องใช้ผลงานของผู้เข้าร่วมคำหลักรายเดียวเป็นผลงานของกิจการร่วมคำที่ยื่นข้อเสนอ

สำหรับข้อตกลงระหว่างผู้เข้าร่วมคำที่ไม่ได้กำหนดให้ผู้เข้าร่วมคำรายใดเป็นผู้เข้าร่วมคำหลัก  
ผู้เข้าร่วมคำทุกรายจะต้องมีคุณสมบัติครบถ้วนตามเงื่อนไขที่กำหนดไว้ในเอกสารเชิญชวน

กรณีที่ข้อตกลงระหว่างผู้เข้าร่วมคำกำหนดให้มีการมอบหมายผู้เข้าร่วมคำรายใดรายหนึ่ง  
เป็นผู้ยื่นข้อเสนอในนามกิจการร่วมคำ การยื่นข้อเสนอดังกล่าวไม่ต้องมีหนังสือมอบอำนาจ

สำหรับข้อตกลงระหว่างผู้เข้าร่วมคำที่ไม่ได้กำหนดให้ผู้เข้าร่วมคำรายใดเป็นผู้ยื่นข้อเสนอ  
ผู้เข้าร่วมคำทุกรายจะต้องลงลายมือชื่อในหนังสือมอบอำนาจให้ผู้เข้าร่วมคำรายใดรายหนึ่งเป็นผู้ยื่นข้อเสนอ  
ในนามกิจการร่วมคำ

#### ๔. แบบรูปรายการหรือคุณลักษณะเฉพาะ

แบบปรับปรุงห้องทำงานอาคาร ๑ ชั้น ๓ และชั้น ๔ สำนักงาน ป.ป.ช. จำนวน ๑ งาน ออกแบบโดย  
กลุ่มวิศวกรรม สำนักบริหารทรัพย์สิน สำนักงาน ป.ป.ช.

๔.๑ แบบปรับปรุงห้องทำงานอาคาร ๑ ชั้น ๓ และชั้น ๔ จำนวน ๔ แผ่น (ไม่รวมปก)  
สำนักงาน ป.ป.ช.

เลขที่แบบ AR - ๖๗๐๐๒

๔.๒ หลักเกณฑ์ประเภทงานก่อสร้าง สูตร และวิธีการคำนวณ จำนวน ๘ แผ่น  
ที่ใช้กับสัญญาแบบปรับราคาได้

๔.๓ งบประมาณ การจ่ายเงิน และกำหนดเวลาแล้วเสร็จ จำนวน ๑ แผ่น

๔.๔ แบบสรุปประมาณการราคาค่าปรับปรุง จำนวน ๑๑ แผ่น

ห้องทำงานอาคาร ๑ ชั้น ๓ และชั้น ๔ สำนักงาน ป.ป.ช.

#### หมายเหตุ

๑. ผู้ยื่นข้อเสนอต้องใช้วัสดุประเภทวัสดุหรือครุภัณฑ์ที่จะใช้ในงานก่อสร้างเป็นวัสดุที่ผลิตภายในประเทศ  
โดยต้องไม่น้อยกว่าร้อยละ ๖๐ ของมูลค่าวัสดุที่จะใช้ในงานก่อสร้างทั้งหมดตามสัญญา และผู้ยื่นข้อเสนอต้องใช้  
เหล็กที่ผลิตภายในประเทศไม่น้อยกว่าร้อยละ ๔๐ ของปริมาณเหล็กที่ต้องใช้ทั้งหมดตามสัญญา โดยต้องจัดทำ  
แผนการใช้วัสดุที่ผลิตภายในประเทศและแผนการใช้เหล็กที่ผลิตภายในประเทศ เสนอผู้ว่าจ้างภายใน ๖๐ วัน  
นับถัดจากวันที่ได้ลงนามสัญญา

๒. คู่สัญญาต้องจัดทำแผนการทำงานมาให้สำนักงาน ป.ป.ช. ภายใน ๑๕ วัน นับถัดจากวันลงนาม  
ในสัญญา

#### ๕. สถานที่ก่อสร้าง

อาคาร ๑ ชั้น ๓ และชั้น ๔ สำนักงาน ป.ป.ช. ตำบลท่าทราย อำเภอเมืองนนทบุรี จังหวัดนนทบุรี

#### ๖. ระยะเวลาก่อสร้าง

ผู้รับจ้างจะต้องดำเนินการปรับปรุงให้แล้วเสร็จภายใน ๑๒๐ วัน นับถัดจากวันที่ลงนามในสัญญาจ้าง  
หรือสำนักงาน ป.ป.ช. ได้ส่งมอบพื้นที่การก่อสร้างให้ผู้รับจ้าง

**๗. ระยะเวลาส่งมอบงาน และการตรวจรับงานจ้าง**

รายละเอียดปรากฏตามเอกสารแบ่งงวดงาน การจ่ายเงิน และกำหนดเวลาแล้วเสร็จแนบท้าย ซึ่งผู้รับจ้างสามารถส่งมอบงานงวดใดงวดหนึ่งก่อนได้ ถ้าก่อสร้างงานในงวดนั้น ๆ แล้วเสร็จ ยกเว้นงานงวดสุดท้าย

**๘. วงเงินในการจัดจ้าง**

วงเงินงบประมาณ จำนวน ๑,๒๙๗,๖๐๐.๐๐ บาท (หนึ่งล้านสองแสนเก้าหมื่นเจ็ดพันหกร้อยบาทถ้วน)

**๙. เงื่อนไขการชำระเงิน**

สำนักงาน ป.ป.ช. จะชำระเงินค่าจ้างตามสัญญา โดยแบ่งเป็นงวดเงิน ตามรายละเอียดการแบ่งงวดงานงวดเงิน กำหนดระยะเวลาแล้วเสร็จ ที่แนบท้าย

**๑๐. ค่าปรับ**

หากผู้รับจ้างไม่สามารถทำงานให้แล้วเสร็จตามเวลาที่กำหนดไว้ในสัญญา ผู้รับจ้างจะต้องชำระค่าปรับให้แก่สำนักงาน ป.ป.ช. เป็นรายวัน ในอัตราร้อยละ ๐.๑๐ (ศูนย์จุดหนึ่งศูนย์) ของมูลค่าจ้างตามสัญญา

**๑๑. กำหนดยื่นราคา**

กำหนดยื่นราคาทีเสนอไม่น้อยกว่า ๙๐ วัน นับแต่วันที่ยื่นข้อเสนอ

**๑๒. เกณฑ์การพิจารณาผู้ชนะการเสนอราคา**

ในการพิจารณาผลการยื่นข้อเสนอการประกวดราคาอิเล็กทรอนิกส์ครั้งนี้ จะพิจารณาตัดสินโดยใช้เกณฑ์ราคา ทั้งนี้ หากผู้ยื่นข้อเสนอซึ่งเป็นผู้ประกอบการ SMEs เสนอราคาสูงกว่าราคาต่ำสุดของผู้ยื่นข้อเสนอรายอื่นที่ไม่เกินร้อยละ ๑๐ สำนักงาน ป.ป.ช. จะจัดซื้อจัดจ้างจากผู้ประกอบการ SMEs ดังกล่าว โดยจัดเรียงลำดับผู้ยื่นข้อเสนอ ซึ่งเป็นผู้ประกอบการ SMEs ซึ่งเสนอราคาสูงกว่าราคาต่ำสุดของผู้ยื่นข้อเสนอรายอื่นไม่เกินร้อยละ ๑๐ ที่จะเรียกมาทำสัญญาไม่เกิน ๓ ราย

ผู้ยื่นข้อเสนอที่เป็นกิจการร่วมค้าที่จะได้สิทธิตามวรรคหนึ่ง ผู้เข้าร่วมค้าทุกรายจะต้องเป็นผู้ประกอบการ SMEs

หากผู้ยื่นข้อเสนอซึ่งมิใช่ผู้ประกอบการ SMEs แต่เป็นบุคคลธรรมดาที่ถือสัญชาติไทยหรือนิติบุคคลที่จัดตั้งขึ้นตามกฎหมายไทยเสนอราคาสูงกว่าราคาต่ำสุดของผู้ยื่นข้อเสนอซึ่งเป็นผู้ประกอบการธรรมดาที่มีได้ถือสัญชาติไทยหรือนิติบุคคลที่จัดตั้งขึ้นตามกฎหมายของต่างประเทศไม่เกินร้อยละ ๓ สำนักงาน ป.ป.ช. จะจัดซื้อจัดจ้างจากผู้ยื่นข้อเสนอซึ่งเป็นผู้ประกอบการธรรมดาที่ถือสัญชาติไทยหรือนิติบุคคลที่จัดตั้งขึ้นตามกฎหมายไทยดังกล่าว

**๑๓. ระยะเวลารับประกัน**

กำหนดระยะเวลารับประกันความชำรุดบกพร่อง ๒ ปี

**๑๔. สถานที่ติดต่อเพื่อขอทราบข้อมูลเพิ่มเติม หรือเสนอแนะวิจารณ์แสดงความคิดเห็นโดยเปิดเผย**

**๑๔.๑ ทางไปรษณีย์**

ส่งถึง เลขาธิการคณะกรรมการป้องกันและปราบปรามการทุจริตแห่งชาติ

เลขที่ ๓๖๑ ถนนนนทบุรี ตำบลท่าทราย

อำเภอเมืองนนทบุรี จังหวัดนนทบุรี ๑๑๐๐๐

๑๔.๒ โทรศัพท์ ๐ ๒๕๒๘ ๔๙๑๙

๑๔.๓ โทรสาร ๐ ๒๕๒๘ ๔๙๑๓

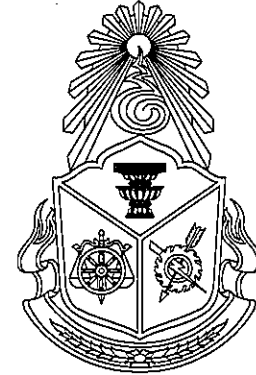
๑๔.๔ ไปรษณีย์อิเล็กทรอนิกส์ egp23\_nacc@nacc.go.th

การแบ่งงวดงาน การจ่ายเงิน กำหนดเวลาแล้วเสร็จ  
โครงการปรับปรุงห้องทำงานอาคาร 1 ชั้น 3 และชั้น 4 สำนักงาน ป.ป.ช.

โครงการปรับปรุงห้องทำงานอาคาร 1 ชั้น 3 และชั้น 4 สำนักงาน ป.ป.ช.

โดยสำนักงาน ป.ป.ช. จะจ่ายค่าจ้าง ซึ่งได้รวมภาษีมูลค่าเพิ่มตลอดจนภาษีอื่นๆ ถือราคาเหมารวมเป็นเกณฑ์ และกำหนดการจ่ายเงิน ออกเป็นทั้งหมด 3 งวดงาน จำนวน 120 วัน ประกอบด้วย รายการดังต่อไปนี้

- งวดที่ 1 เป็นเงินร้อยละ 45.00 ของค่าจ้างเหมาตามที่ตกลงทำสัญญาว่าจ้างแล้วเสร็จ (กำหนดระยะเวลาแล้วเสร็จ 45 วัน) จะจ่ายให้เมื่อผู้รับจ้างได้ทำการก่อสร้าง ดังนี้
- 1.1) ซ่อมแซมห้องทำงานอาคาร 1 ชั้น 3
- ผู้รับจ้างขนย้ายอุปกรณ์ ภายในห้องที่ปรับปรุง จัดหาห้องปฏิบัติงานชั่วคราว ตามที่ผู้ว่าจ้างกำหนด (ย้ายไปและกลับ) พร้อมอำนวยความสะดวกกับผู้ปฏิบัติงานของ สำนักงาน ป.ป.ช. ถ้ามีเฟอร์นิเจอร์ที่ไม่สามารถย้ายได้ให้ผู้รับจ้างดำเนินการติดตั้งอุปกรณ์ป้องกันความเสียหาย
- 1.2) ทำการรื้อถอน ,วอลเปเปอร์ และพื้นพรม อาคาร 1 ชั้น 3
- ทาน้ำยากันเชื้อราชนิดไร้กลิ่นบริเวณผนังที่ทำการปรับปรุง
  - ทำการติดตั้งวอลเปเปอร์ใหม่ ทั้งหมดแล้วเสร็จ
  - ติดตั้งกระเบื้องยางชนิดลามิเนต (ไวนิลชนิดไม่ยึดหด) ความหนาไม่น้อยกว่า 3 มิลลิเมตร ทั้งหมดแล้วเสร็จ
  - ซ่อมผ้าเพดานฉาบเรียบพร้อมทาสีฝ้าเพดาน (สีชนิดไร้กลิ่น) ทั้งหมดแล้วเสร็จ
- งวดที่ 2 เป็นเงินร้อยละ 45.00 ของค่าจ้างเหมาตามที่ตกลงทำสัญญาว่าจ้างแล้วเสร็จ (กำหนดระยะเวลาแล้วเสร็จ 45 วัน) จะจ่ายให้เมื่อผู้รับจ้างได้ทำการก่อสร้าง ดังนี้
- 2.1) ซ่อมแซมห้องทำงานอาคาร 1 ชั้น 4
- ผู้รับจ้างขนย้ายอุปกรณ์ ภายในห้องที่ปรับปรุง จัดหาห้องปฏิบัติงานชั่วคราว ตามที่ผู้ว่าจ้างกำหนด (ย้ายไปและกลับ) พร้อมอำนวยความสะดวกกับผู้ปฏิบัติงานของ สำนักงาน ป.ป.ช. ถ้ามีเฟอร์นิเจอร์ที่ไม่สามารถย้ายได้ให้ผู้รับจ้างดำเนินการติดตั้งอุปกรณ์ป้องกันความเสียหาย
- 2.2) ทำการรื้อถอน ,วอลเปเปอร์ และพื้นพรม อาคาร 1 ชั้น 4
- ทาน้ำยากันเชื้อราชนิดไร้กลิ่นบริเวณผนังที่ทำการปรับปรุง
  - ทำการติดตั้งวอลเปเปอร์ใหม่ ทั้งหมดแล้วเสร็จ
  - ติดตั้งกระเบื้องยางชนิดลามิเนต (ไวนิลชนิดไม่ยึดหด) ความหนาไม่น้อยกว่า 3 มิลลิเมตร ทั้งหมดแล้วเสร็จ
  - ซ่อมผ้าเพดานฉาบเรียบพร้อมทาสีฝ้าเพดาน (สีชนิดไร้กลิ่น) ทั้งหมดแล้วเสร็จ
- งวดที่ 3 เป็นเงินร้อยละ 10.00 ของค่าจ้างเหมาตามที่ตกลงทำสัญญาว่าจ้างแล้วเสร็จ (กำหนดระยะเวลาแล้วเสร็จ 30 วัน) จะจ่ายให้เมื่อผู้รับจ้างได้ทำการก่อสร้าง ดังนี้
- 3.1) ตรวจสอบความเรียบร้อยของห้องที่ปรับปรุงอาคาร 1 ชั้น 3 และชั้น 4 (พื้น ผนัง ฝ้าเพดาน และกรอบบานบางส่วน)
- ห้องผู้บริหารเพิ่มเติม คณะกรรมการ ป.ป.ช. เพิ่มเติม N.4(ชั้นที่ 4)



สำนักงานคณะกรรมการป้องกันและปราบปราม  
การทุจริตแห่งชาติ

โครงการปรับปรุงห้องทำงานอาคาร 1 ชั้น 3  
และชั้น 4 สำนักงาน ป.ป.ช.

ดำเนินการโดย

กลุ่มวิศวกรรม สำนักบริหารทรัพย์สิน

สำนักงานคณะกรรมการป้องกันและปราบปรามการทุจริตแห่งชาติ

DRAWING SET

ISSUE OF PACKAGE ISSUE DATE

L แบบงานวางผัง

แบบร่างขั้นต้น

12/12/2566

ARแบบสถาปัตยกรรม

แบบขออนุญาตก่อสร้าง

S แบบวิศวกรรมโครงสร้าง

แบบสำหรับก่อสร้าง

ISSUE NUMBER

SNแบบวิศวกรรมสุขาภิบาล

AR67002

EEแบบวิศวกรรมไฟฟ้า

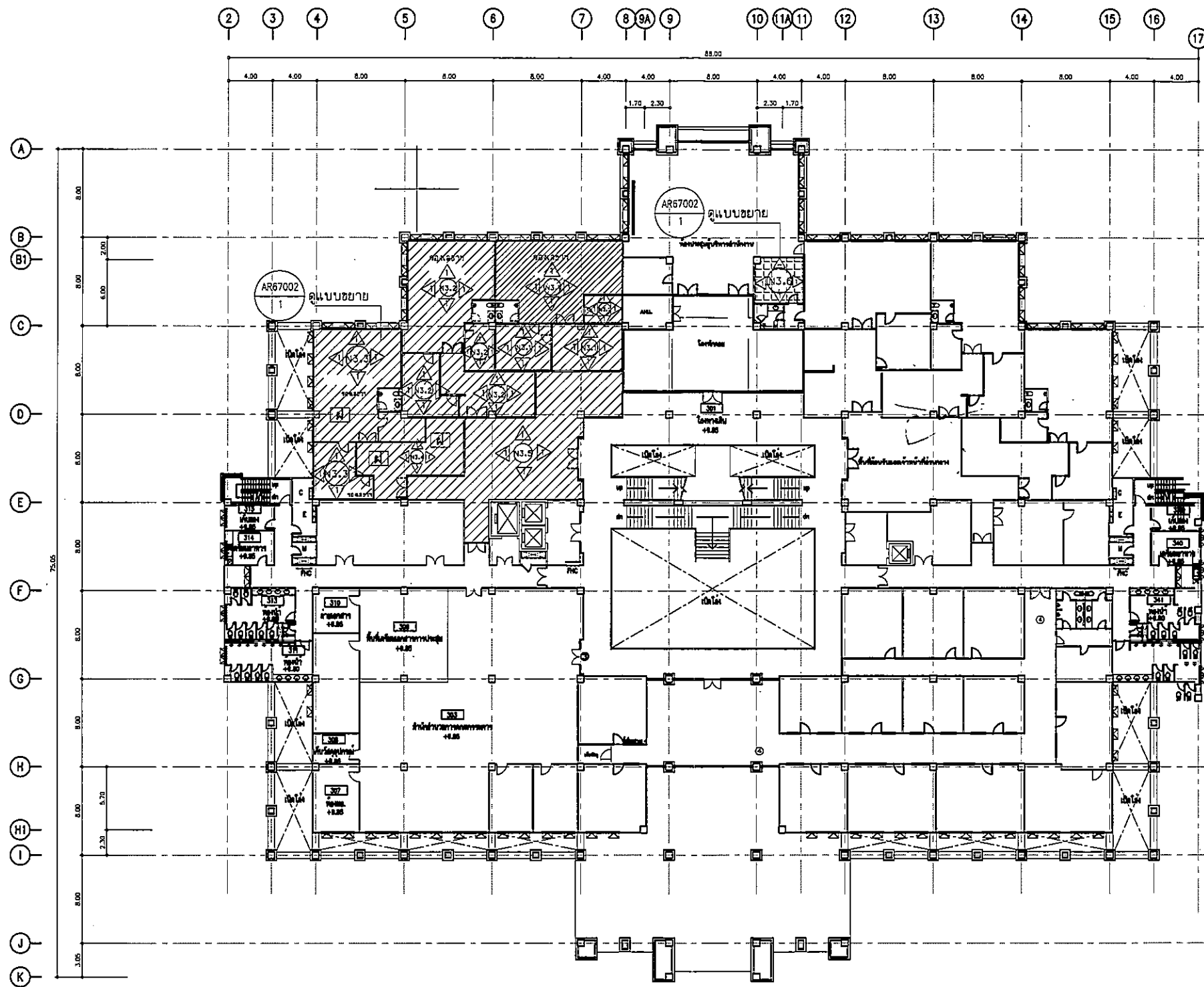
I แบบงานตกแต่งภายใน

F แบบระบบป้องกันอัคคีภัย

M แบบวิศวกรรมเครื่องกล

IT แบบงานระบบสารสนเทศ

IN แบบงานครุภัณฑ์



**รายการรายละเอียดงาน**  
**โครงการปรับปรุงห้องทำงานอาคาร 1 ชั้น 3 และชั้น 4 สำนักงาน ป.ป.ช.**

รายละเอียดงาน N3.1,N3.2,N3.3,N3.4,N3.5,N3.6 ชั้น 3 (ดูตามสัญลักษณ์ที่แสดง)  
 N4.1,N4.2,N4.3,N4.4,N4.5,N4.6,N4.7 ชั้น 4

1 ดำเนินการเปลี่ยนแผ่นอลูมิเนียม ซัดทำความสะอาดผนัง หรือทาน้ำยาฆ่าเชื้อรา (แบบไม่มีกลิ่น) ติดตั้งอลูมิเนียม

2 เปลี่ยนพื้นกระเบื้องยาง SPC (ไม่รวมโหนดเค้น) หน้าไม่น้อยกว่า 3 มม. ชนิดไม่หดตัวหรือหดตัวน้อยที่สุดตามค่าปูโหนด EPE, ทำความสะอาดบริเวณพื้นเดิม  
 หมายเหตุ ก่อนปูพื้นจำเป็นต้องดำเนินการขุดลอกปูนเดิมทิ้งออกให้หมดก่อนการปูพื้น  
 ก่อนดำเนินการและให้ดำเนินการตามขั้นตอนการปฏิบัติงาน

**DESCRIPTION**

เปลี่ยนพื้นกระเบื้องยาง SPC หน้าไม่น้อยกว่า 3 มม. โหนดเค้น ชนิด Click Lock ด้านล่างปูแผ่นโหนดของพื้น EPE 1 มม. และเปลี่ยนอลูมิเนียม

**DESCRIPTION**

ผนังเปลี่ยนอลูมิเนียม

ดำเนินการเปลี่ยนแผ่นอลูมิเนียม ซัดทำความสะอาดผนัง หรือทาน้ำยาฆ่าเชื้อรา (แบบไม่มีกลิ่น)

เปลี่ยนแผ่นอลูมิเนียม (ติดตั้งโดยช่าง)

ทำความสะอาดผนังอลูมิเนียมด้วยน้ำยาทำความสะอาดสำหรับอลูมิเนียม

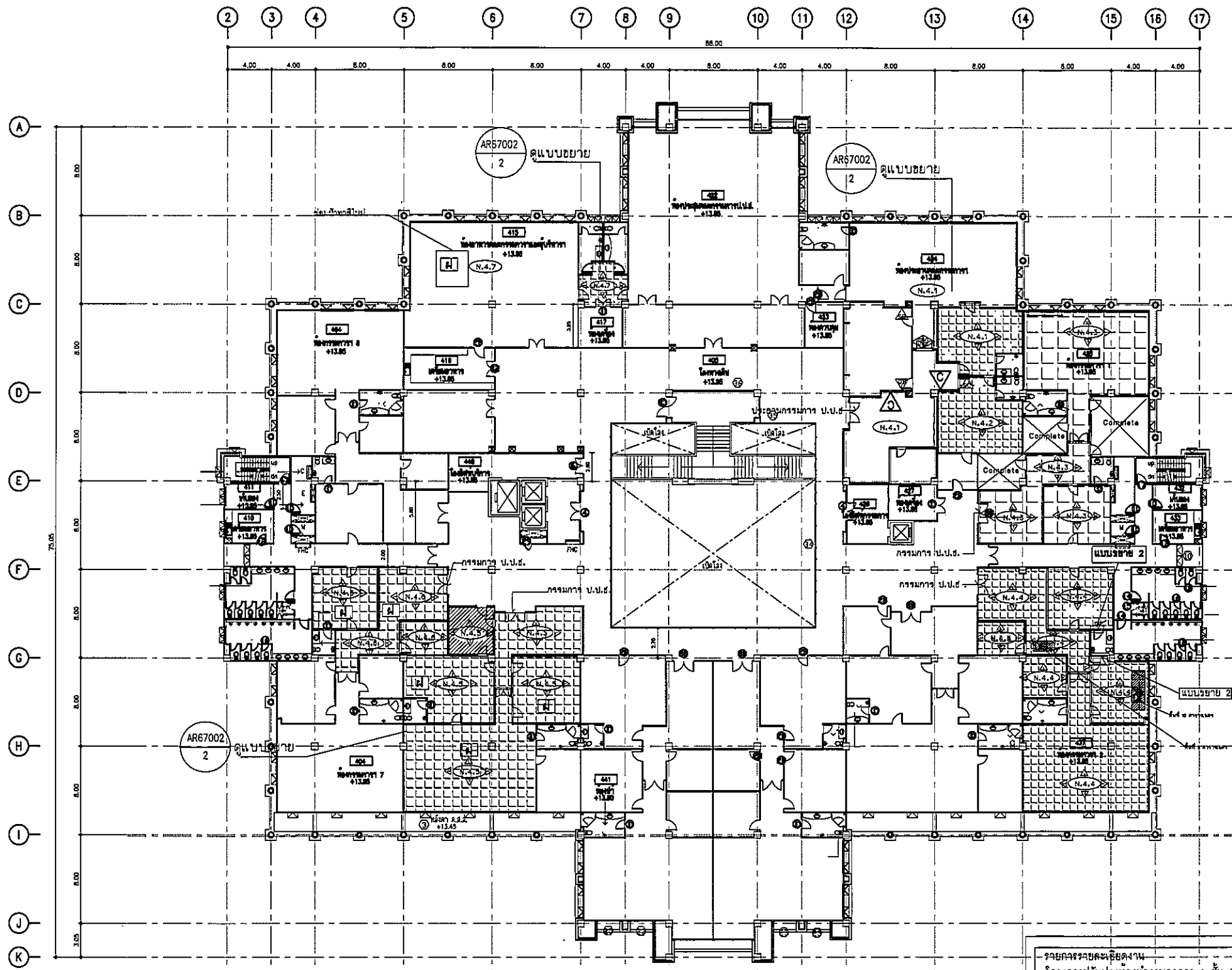
ติดตั้งกันทรามกบทุกประตูบานหนัก และช่องลมติดตั้งอลูมิเนียม

ซ่อมแซมฝ้าเพดานที่ชำรุดหรือเพดานใหม่แบบไม่มีกลิ่น

- ข้อกำหนดทั่วไป**
- ระหว่างดำเนินการของผู้รับจ้างหากมีสิ่งใดของอาคารเกิดการเสียหาย เช่น ฝ้าเพดาน สี ท่อน้ำ ผู้รับจ้างต้องซ่อมแซม แก้ไข หรือเปลี่ยนให้ใหม่ ให้มีสภาพเหมือนเดิม รวมถึงต้องติดตั้งอุปกรณ์สำหรับป้องกันความเสียหาย เช่น แฉกกันน้ำหรือชั่วคราว แฉกกันฝุ่น เป็นต้น โดยค่าใช้จ่ายที่เกิดขึ้นเป็นความรับผิดชอบของผู้รับจ้างทั้งสิ้น
  - วิธีการติดตั้งรวมถึงวัสดุอุปกรณ์ประกอบให้เป็นไปตามมาตรฐานของผู้ผลิต
  - ให้ผู้รับจ้างนำเสนอสัญญา อุปกรณ์หรือคณะกรรมการตรวจรับพัสดุก่อนดำเนินการปรับปรุง
  - ไม่อนุญาตให้ผู้รับจ้างพักอาศัยภายในสำนักงาน ป.ป.ช.
  - ผู้รับจ้างมีหน้าที่ขนย้ายเฟอร์นิเจอร์ และสิ่งกีดขวางภายในห้อง ป้องกันความเสียหายที่อาจจะเกิดขึ้น พร้อมกำหนดตำแหน่งการขนย้ายให้เหมาะสม หรือในกรณีไม่สามารถขนของออกได้ให้ผู้รับจ้างหาวิธีป้องกันความเสียหาย

**ปรับปรุงห้องทำงานอาคาร 1 ชั้น 3**  
 SCALE N/A

<p>สำนักงานคณะกรรมการป้องกันและปราบปรามการทุจริตแห่งชาติ</p>	แบบ	ผู้เขียน	ผู้ออกแบบ	นายช่างโยธาอาวุโส	ผู้อำนวยการสำนัก	แสดงแบบ	แบบเลขที่	แผ่นที่
	โครงการปรับปรุงห้องทำงานอาคาร 1 ชั้น 3 และชั้น 4 สำนักงาน ป.ป.ช.	 นายปฐมพร พลอยไพบูลย์ วิศวกรโยธาชำนาญการ	 นายปฐมพร พลอยไพบูลย์ วิศวกรโยธาชำนาญการพิเศษ	นายวิโรจน์ สงสกุลชัย หัวหน้ากลุ่มวิศวกรรม	(ปฏิบัติราชการแทนเลขาธิการคณะกรรมการ ป.ป.ช.)  นางสาวอนิษฐ์ พัฒนาการรัตนานท์ ผู้อำนวยการสำนักงาน ป.ป.ช. ประจำจังหวัดศรีสะเกษ รักษาการแทน ผู้อำนวยการสำนักบริหารทรัพย์สิน	ปรับปรุงห้องทำงานอาคาร 1 ชั้น 3 (N3.1,N3.2,N3.3,N3.4,N3.5,N3.6 ชั้น 3)	AR67002	2
		 สรณกัญญา เจนวรพจน์ นายสมเกียรติ เจนวรพจน์	นายธนวัฒน์ ไรจน์ธนเชษฐ์ ส.ย. 8323	นายธนวัฒน์ สุขสวัสดิ์ ส.ย. 12473				วันที่ 12/12/2566



ปรับปรุงห้องทำงานอาคาร 1 ชั้น 4  
SCALE N/A



ผังพื้นที่ 4  
SCALE 1:200

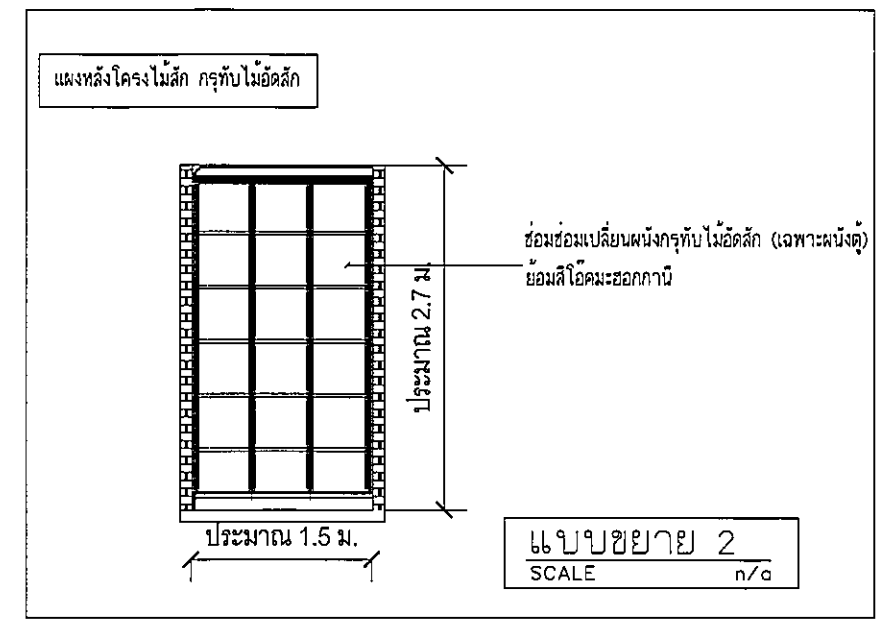
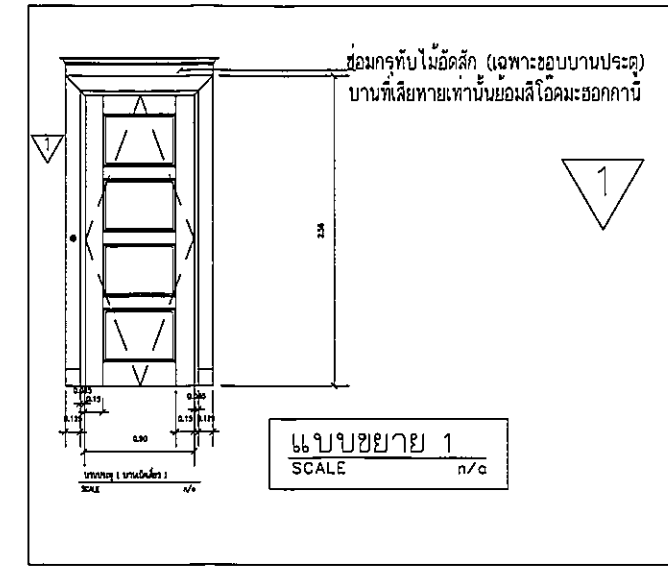
รายการรายละเอียดงาน  
โครงการปรับปรุงห้องทำงานอาคาร 1 ชั้น 3 และชั้น 4 สำนักงาน ป.ป.ช.

รายละเอียดงาน N3.1,N3.2,N3.3,N3.4,N3.5,N3.6 ชั้น 3 (ดูตามสัญลักษณ์ที่แสดง)  
N4.1,N4.2,N4.3,N4.4,N4.5,N4.6,N4.7 ชั้น 4

1 ดำเนินการเปลี่ยนแผ่นวอลเปเปอร์เดิม รัศมีค่าความสะอาดผนัง หรือทาน้ำยากันเชื้อรา (แบบไม่ฉีกสี) ติดตั้งอลูมิเนียมเฟรมใหม่

2 เปลี่ยนพื้นกระเบื้องยาง SPC (ไม่ทานไฟติดแน่น) หนาไม่น้อยกว่า 3 มม. ชนิดไม่หดตัวหรือหดตัวน้อยที่สุดตามล่างพิมพ์ EPE, ทำความสะอาดผิวที่เดิม

หมายเหตุ ก่อนปฏิบัติงานปรับบุผนังอาคารขอผู้นิติใช้วัสดุให้คณะกรรมการพิจารณา ก่อนดำเนินการและให้ส่งสำเนาผลการดำเนินการลงด้วย

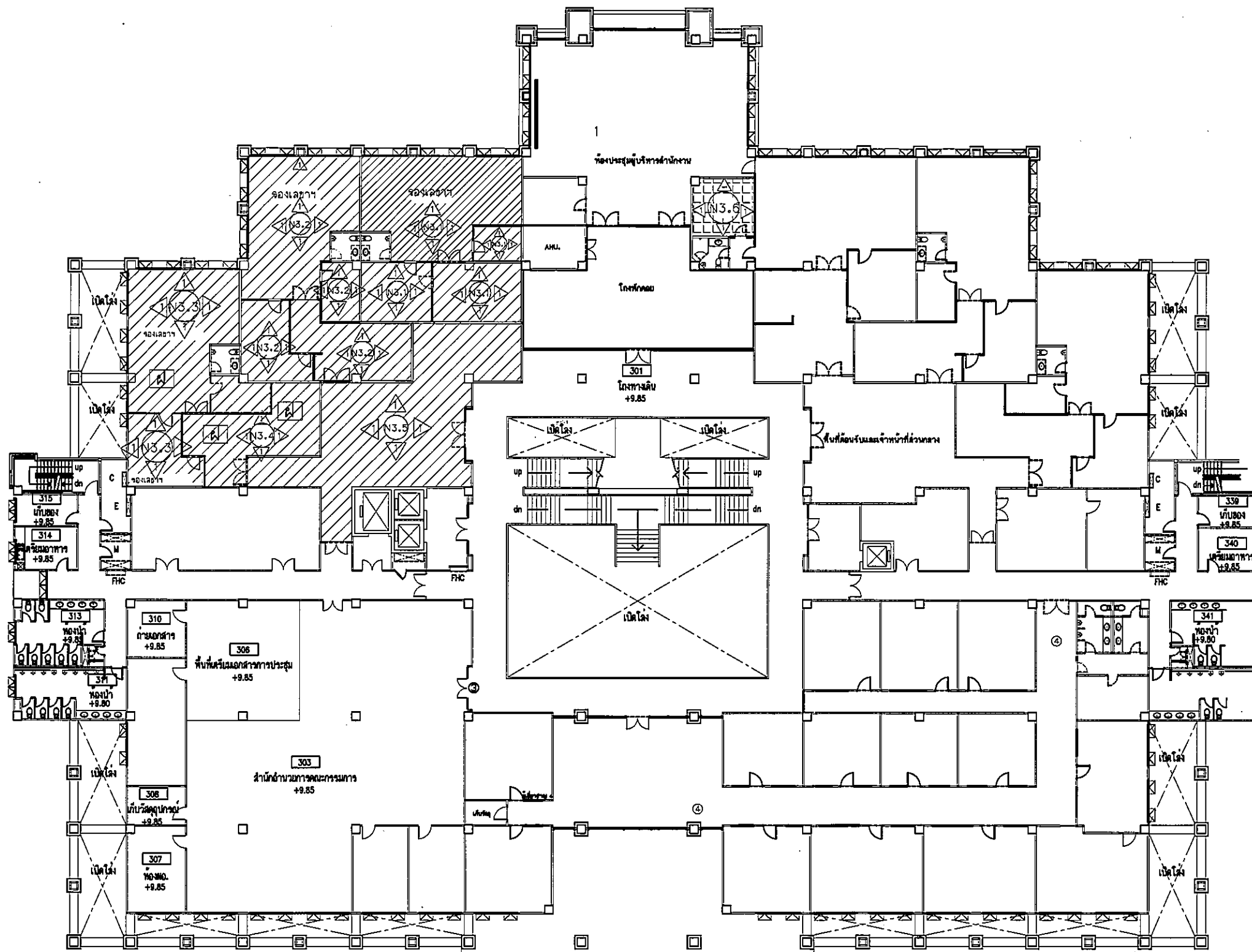


DESCRIPTION		เปลี่ยนพื้นกระเบื้องยาง SPC หนาไม่น้อยกว่า 3 มม.ไม่รวมพิมพ์ ชนิด Click Lock ด้านล่างบุแผ่นโฟมรองพื้น EPE 1 มม. และเปลี่ยนวอลเปเปอร์
DESCRIPTION		ผนังเปลี่ยนวอลเปเปอร์ ดำเนินการเปลี่ยนแผ่นวอลเปเปอร์ ชนิดความสะอาดผนัง หรือทาน้ำยากันเชื้อรา (แบบไม่ฉีกสี)
		เปลี่ยนแผ่นวอลเปเปอร์ (ติดตั้งผนังโดยรอบ)
		ทำความสะอาดผนังวอลเปเปอร์เดิมด้วยน้ำยาทำความสะอาดสำหรับวอลเปเปอร์
		ติดตั้งกับกระแทกประตูแบบเดิม และซ่อมแซมติดตั้งวอลเปเปอร์
		ซ่อมแซมฝ้าเพดานที่ชำรุดก่อนทาสีใหม่แบบไม่ฉีกสี

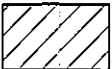


แบบ	ผู้เขียน	ผู้ออกแบบ	นายชางโยธอาวสุโต	ผู้อำนวยการสำนัก	แสดงแบบ	แบบเลขที่	แผ่นที่
สำนักงานคณะกรรมการป้องกันและปราบปรามการทุจริตแห่งชาติ	ท้อม เกียรติ ๓ พงษ์ภรณ์ นายสมเกียรติ เจนวนรพจน์	นายนิธิวัฒน์ โจรจันชนนท์ ส.ย. 8323	นายธนวัฒน์ สุขสวัสดิ์ ส.ย. 12473	นางสาวอินทิรา พัฒนการลิขิตานนท์ ผู้อำนวยการสำนักงาน ป.ป.ช. ประจำจังหวัดศรีสะเกษ รักษาราชการแทน ผู้อำนวยการสำนักบริหารทรัพย์สิน	วันที่	รวม	
					12/12/2566		5



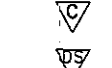
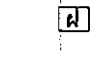
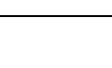





**DESCRIPTION**

-  เปลี่ยนพื้นกระเบื้องเซรามิก SPC หน้าไม้เนื้อกว่า 3 มม. ไม่รวมโคม ชนิด Click Lock ด้านล่างปูแผ่นโคมของพื้น EPE 1 มม. และเปลี่ยนวอลเปเปอร์

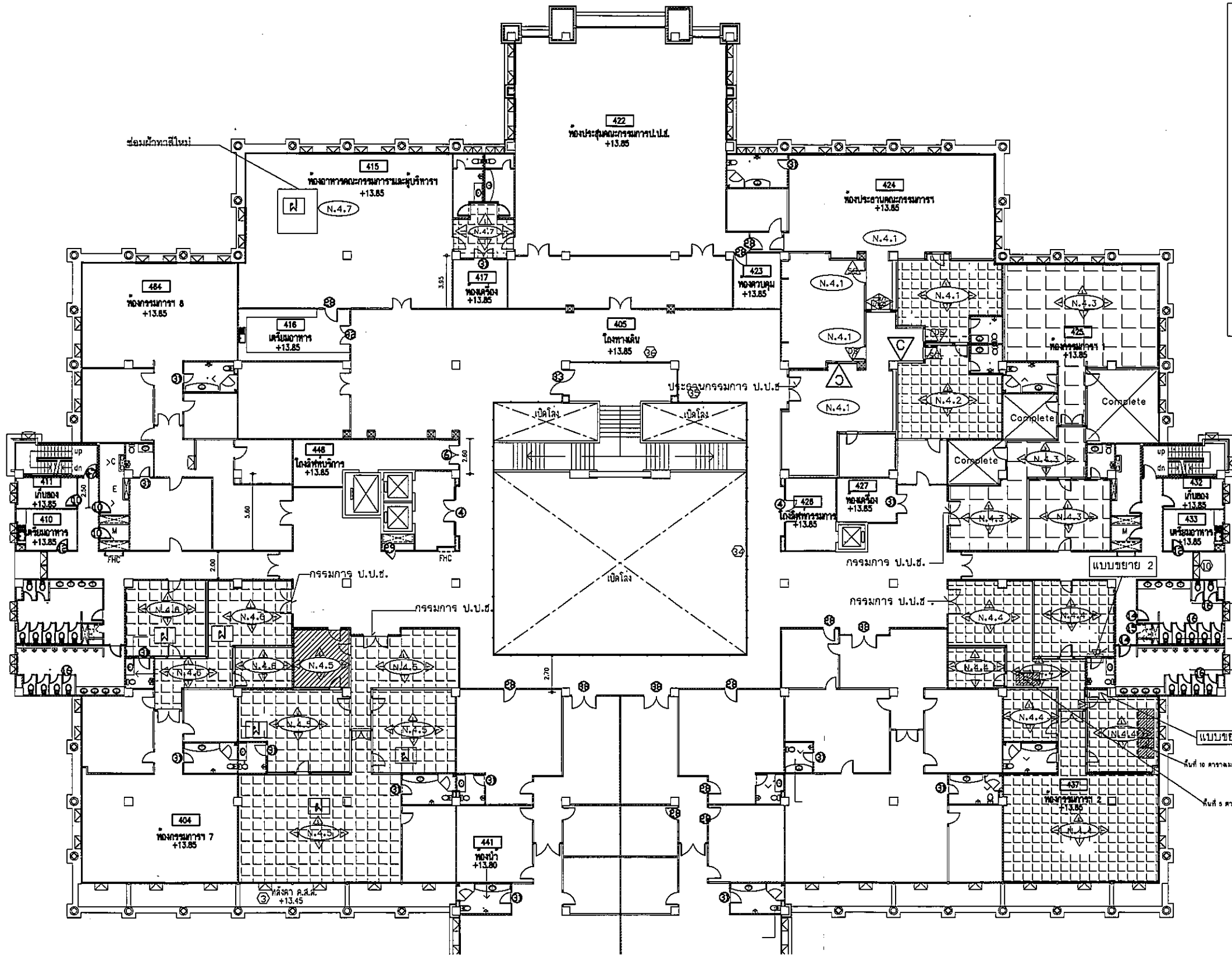
**DESCRIPTION**

-  พื้นเปลี่ยนวอลเปเปอร์
-  ดำเนินการเปลี่ยนแผ่นวอลเปเปอร์ จัดทำความสะอาดผนัง พร้อมทาน้ำยาเก็บเชื้อรา (แบบไม่ถลอก)
-  เปลี่ยนแผ่นวอลเปเปอร์ (ติดตั้งผนังโดยรอบ)
-  ทำความสะอาดผนังวอลเปเปอร์เดิมด้วยน้ำยาทำความสะอาดสำหรับวอลเปเปอร์
-  ติดตั้งกันกระแทกประตูแบบแม่เหล็ก และซ่อมแซมติดตั้งวอลเปเปอร์
-  ซ่อมแซมฝ้าเพดานที่ชำรุดพร้อมทาสีใหม่แบบไม่ถลอก

AR67002 **แบบขยายปรับปรุงอาคาร 1 ชั้น 3**  
SCALE N/A



แบบ	ผู้เขียน	ผู้ออกแบบ	นายช่างโยธาอาวุโส	ผู้อำนวยการสำนัก	แสดงแบบ	แบบเลขที่	แผ่นที่	
โครงการปรับปรุงห้องทำงานอาคาร 1 ชั้น 3 และชั้น 4 สำนักงาน ป.ป.ช.	นายปฐมพร พลอยไป	นายปฐมพร พลอยไป	นายวิโรจน์ ตังสกุลชัย	(ปฏิบัติราชการแทนเลขาธิการคณะกรรมการ ป.ป.ช.)  นางสาวอภินันท์ พัฒนการรัตนานนท์ ผู้อำนวยการสำนักงาน ป.ป.ช. ประจำจังหวัดศรีสะเกษ รักษาการแทน ผู้อำนวยการสำนักบริหารทรัพย์สิน	แบบขยายอาคาร 1 ชั้น 3 ( N3.1,N3.2,N3.3,N3.4,N3.5,N3.6 ชั้น 3 )	AR67002	4	
	วิศวกรโยธาชำนาญการ	วิศวกรโยธาชำนาญการพิเศษ	หัวหน้ากลุ่มวิศวกรรม				วันที่	รวม
	ศุภเกียรติ เจนวรพจน์ นายสมเกียรติ เจนวรพจน์	นายณัฐวัฒน์ ใจจันธนะชัย ส.ย. 8323	นายธนวัฒน์ สุขสวัสดิ์ ส.ย. 12473				12/12/2566	5



**DESCRIPTION**

→ เปลี่ยนพื้นกระเบื้องยาง SPC หนาไม่น้อยกว่า 3 มม. ไม่รวมโคม ชนิด Click Lock ด้านล่างปูแผ่นใหม่รองพื้น EPE 1 มม. และเปลี่ยนวอลเปเปอร์

**DESCRIPTION**

→ พับเปลี่ยนวอลเปเปอร์

→ ดำเนินการเปลี่ยนแผ่นวอลเปเปอร์ ขัดทำความสะอาดผนัง พร้อมทาน้ำยากันเชื้อรา (แบบไม่มีกลิ่น)

→ เปลี่ยนแผ่นวอลเปเปอร์ (ติดตั้งผนังโดยรอบ)

→ ทำความสะอาดผนังวอลเปเปอร์เดิมด้วยน้ำยาทำความสะอาดสำหรับวอลเปเปอร์

→ ติดตั้งกับกระแทกประตูแบบแม่เหล็ก และช่องแช่ติดตั้งวอลเปเปอร์

→ ช่องแช่แผ่นพาดานที่ชำรุดพร้อมทาสีใหม่แบบไม่มีกลิ่น

AR67002  
2  
แบบขยายปรับปรุงอาคาร 1 ชั้น 4  
SCALE N/A

<p>สำนักงานคณะกรรมการป้องกันและปราบปรามการทุจริตแห่งชาติ</p>	แบบ	ผู้เขียน	ผู้ออกแบบ	นายช่างโยธาอาวุโส	ผู้อำนวยการสำนัก	แสดงแบบ	แบบเลขที่	แผ่นที่
	โครงการปรับปรุงห้องทำงานอาคาร 1 ชั้น 3 และชั้น 4 สำนักงาน ป.ป.ช.	 นายปฐมพร พลอยไพบ วิศวกรโยธาชำนาญการ	 นายปฐมพร พลอยไพบ วิศวกรโยธาชำนาญการพิเศษ	นายวิโรจน์ สงสกุลชัย หัวหน้ากลุ่มวิศวกรรม	(ปฏิบัติราชการแทนเลขาธิการคณะกรรมการ ป.ป.ช.)  นางสาวกนิษฐ์ พัฒนาการิตานนท์ ผู้อำนวยการสำนักงาน ป.ป.ช. ประจำจังหวัดศรีสะเกษ รักษาการแทน ผู้อำนวยการสำนักบริหารทรัพย์สิน	แบบขยายปรับปรุงอาคาร 1 ชั้น 4 ( N4.1,N4.2,N4.3,N4.4,N4.5-N4.6,N4.7ชั้น 4)	AR67002 rev.1	5
		 สมเกียรติ งามวรรณ นายสมเกียรติ งามวรรณ	นายธนวัฒน์ โรจน์ธนะชษฐ์ ส.ย. 8323	นายธนวัฒน์ สุขสวัสดิ์ ส.ย. 12473		วันที่	รวม	
12/12/2566	5							

## เงื่อนไข หลักเกณฑ์ ประเภทงานก่อสร้าง สูตรและวิธีการคำนวณที่ใช้กับสัญญาแบบปรับราคาได้

### ก. เงื่อนไขและหลักเกณฑ์

1. สัญญาแบบปรับราคาได้นี้ให้ใช้กับงานก่อสร้างทุกประเภท รวมถึงงานปรับปรุงและซ่อมแซมซึ่งเบิกจ่ายค่างานในลักษณะหมวดค่าครุภัณฑ์ ที่ดินและสิ่งก่อสร้าง หมวดเงินอุดหนุนและหมวดรายจ่ายอื่นที่เบิกจ่ายในลักษณะค่าที่ดินและสิ่งก่อสร้างที่อยู่ในเงื่อนไขและหลักเกณฑ์ตามที่ได้กำหนดนี้

2. สัญญาแบบปรับราคาได้นี้ให้ใช้ทั้งในกรณีเพิ่มหรือลดค่างานจากค่างานเดิมตามสัญญา เมื่อดัชนีราคาซึ่งจัดทำขึ้น โดยกระทรวงพาณิชย์ มีการเปลี่ยนแปลงสูงขึ้นหรือลดลงจากเดิมขณะเมื่อวันเปิดซองประกวดราคา สำหรับกรณีที่จัดจ้างโดยวิธีอื่น ให้ใช้วันเปิดซองราคามาแทน

3. การนำสัญญาแบบปรับราคาได้ไปใช้นั้น ผู้ว่าจ้างต้องแจ้งและประกาศให้ผู้รับจ้างทราบ เช่น ในวันประกาศประกวดราคาฯ และต้องระบุในสัญญาจ้างด้วยว่างานจ้าง همانั้น ๆ จะใช้สัญญาแบบปรับราคาได้ พร้อมทั้งกำหนดประเภทของงานก่อสร้าง สูตรและวิธีการคำนวณที่ให้มีการปรับเพิ่มหรือลดค่างานไว้ให้ชัดเจน

ในกรณีที่ม้งานก่อสร้างหลายประเภทในงานจ้างคราวเดียวกัน จะต้องแยกประเภทงานก่อสร้างแต่ละประเภทให้ชัดเจนตามลักษณะของงานก่อสร้างนั้น ๆ และให้สอดคล้องกับสูตรที่กำหนดไว้

4. การขอเงินเพิ่มค่างานก่อสร้างตามสัญญาแบบปรับราคาได้นี้ เป็นหน้าที่ของผู้รับจ้างที่จะต้องเรียกร้องภายในกำหนด 90 วัน นับตั้งแต่วันที่ผู้รับจ้างได้ส่งมอบงานงวดสุดท้ายหากพ้นกำหนดนี้ไปแล้วผู้รับจ้างไม่มีสิทธิที่จะเรียกร้องเงินเพิ่มค่างานก่อสร้างจากผู้ว่าจ้างได้อีกต่อไป และในกรณีที่ผู้ว่าจ้างจะต้องเรียกเงินคืนจากผู้รับจ้าง ให้ผู้ว่าจ้างที่เป็นคู่สัญญาเรียกเงินคืนจากผู้รับจ้างโดยเร็ว หรือให้หักค่างานของงวดต่อไปหรือให้หักเงินจากหลักประกันสัญญา แล้วแต่กรณี

5. การพิจารณาคำนวณเงินเพิ่มหรือลด และการจ่ายเงินเพิ่มหรือเรียกคืนจากผู้รับจ้างตามเงื่อนไขของสัญญาแบบปรับราคาได้ ต้องได้รับการตรวจสอบและเห็นชอบจากสำนักงบประมาณและให้ถือการพิจารณาวินิจฉัยของสำนักงบประมาณเป็นที่สิ้นสุด

## ข. ประเภทงานก่อสร้างและสูตรที่ใช้กับสัญญาแบบปรับราคาได้

ในการพิจารณาเพิ่มหรือลดราคาค่างานจ้างเหมาก่อสร้างให้คำนวณตามสูตรดังนี้

	P	=	(Po) x (K)
กำหนดให้	P	=	ราคาค่างานต่อหน่วยหรือราคาค่างานเป็นงวดที่จะต้องจ่ายให้ผู้รับจ้าง
	Po	=	ราคาค่างานต่อหน่วยที่ผู้รับจ้างประมูลได้ หรือราคาค่างานเป็นงวดซึ่งระบุไว้ในสัญญาแล้วแต่กรณี
	K	=	ESCALATION FACTOR ที่หักด้วย 4% เมื่อต้องเพิ่มค่างานหรือบวกเพิ่ม 4% เมื่อต้องเรียกค่างานคืน

-----  
ESCALATION FACTOR หาได้จากสูตร ซึ่งแบ่งตามประเภทและลักษณะงานดังนี้

### หมวดที่ 1 งานอาคาร

งานอาคาร หมายถึง ตัวอาคาร เช่น ที่ทำการ โรงเรียน โรงพยาบาล หอพัก ที่พักอาศัย หอประชุม อิมเมเจอร์ ยิมเนเซียม สระว่ายน้ำ โรงอาหาร คลังพัสดุ โรงงาน รั้ว เป็นต้น และให้หมายความรวมถึง

1.1 ไฟฟ้าของอาคารบรรจบถึงสายเมนจำหน่าย แต่ไม่รวมถึงหม้อแปลงและระบบไฟฟ้าภายในบริเวณ

1.2 ประปาของอาคารบรรจบถึงท่อเมนจำหน่าย แต่ไม่รวมถึงระบบประปาภายในบริเวณ

1.3 ระบบท่อหรือระบบสายต่าง ๆ ที่ติดหรือฝังอยู่ในส่วนของอาคาร เช่น ท่อปรับอากาศ ท่อก๊าซ สายไฟฟ้าสำหรับเครื่องปรับอากาศ สายล่อฟ้า ฯลฯ

1.4 ทางระบายน้ำของอาคารจนถึงทางระบายน้ำภายนอก

1.5 ส่วนประกอบที่จำเป็นสำหรับอาคาร เฉพาะส่วนที่ติดกับอาคาร โดยต้องสร้างหรือประกอบพร้อมกับการก่อสร้างอาคาร แต่ไม่รวมถึงเครื่องจักรหรือเครื่องมือกลที่นำมาประกอบหรือติดตั้ง เช่น ลิฟท์ เครื่องคอมพิวเตอร์ เครื่องสูบน้ำ เครื่องปรับอากาศ พัดลม ฯลฯ

1.6 ทางเท้ารอบอาคาร ดินถม ดินค้ำ ห่างจากอาคารโดยรอบไม่เกิน 3 เมตร

ใช้สูตร  $K = 0.25 + 0.15 H/Mo + 0.10 C/Co + 0.40 M/Mo + 0.10 S/So$

### หมวดที่ 2 งานดิน

2.1 งานดิน หมายถึง การขุดดิน การตักดิน การบดอัดดิน การขุดเปิดหน้าดิน การเกลี่ย บดอัดดิน การขุด-ถมบดอัดแน่นเขื่อน คลอง คันคลอง คันกันน้ำ คันทาง ซึ่งต้องใช้เครื่องจักรเครื่องมือกลปฏิบัติงาน

สำหรับการถมดินให้หมายความถึงการถมดินหรือทรายหรือวัสดุอื่น ที่มีการควบคุม คุณสมบัติของวัสดุนั้นและมีข้อกำหนดวิธีการถม รวมถึงมีการบดอัดแน่น โดยใช้เครื่องจักร เครื่องมือกล เพื่อให้ได้มาตรฐานตามที่กำหนดไว้ เช่นเดียวกับงานก่อสร้างถนนหรือเขื่อนชลประทาน

ทั้งนี้ให้รวมถึงงานประเภท EMBANKMENT , EXCAVATION , SUBBASE , SELECTED , MATERIAL , UNTREATED BASE และ SHOULDER

$$\text{ใช้สูตร } K = 0.30 + 0.10 It/Io + 0.40 Et/Eo + 0.20 Ft/Fo$$

2.2 งานหินเรียง หมายถึง งานหินขนาดใหญ่นำมาเรียงกันเป็นชั้นให้เป็นระเบียบจนได้ความหนาที่ต้องการ โดยในช่องว่างระหว่างหินใหญ่จะแซมด้วยหินย่อยหรือกรวดขนาดต่าง ๆ และทราย ให้เต็มช่องว่าง มีการควบคุมคุณสมบัติของวัสดุและมีข้อกำหนดวิธีปฏิบัติ โดยใช้เครื่องจักร เครื่องมือกล หรือแรงคนและให้หมายความรวมถึงงานหินทิ้ง งานหินเรียง ยานแนว หรืองานหินใหญ่ที่มีลักษณะคล้ายคลึงกันเพื่อการป้องกันการกัดเซาะพังทลายของลาดตลิ่งและท้องลำนํ้า

$$\text{ใช้สูตร } k = 0.40 + 0.20 It/Io + 0.20 Mt/Mo + 0.20 Ft/Fo$$

2.3 งานเจาะระเบิดหิน หมายถึง งานเจาะระเบิดหินทั่ว ๆ ไป ระยะทางขนย้ายไป-กลับ ประมาณไม่เกิน 2 กิโลเมตร ยกเว้นงานเจาะระเบิดอุโมงค์ซึ่งต้องใช้เทคนิคขั้นสูง

$$\text{ใช้สูตร } K = 0.45 + 0.15 It/Io + 0.10 Mt/Mo + 0.20 Et/Eo + 0.10 Ft/Fo$$

หมวดที่ 3 งานทาง

3.1 งานผิวทาง PRIME COAT , TACK COAT , SEAL COAT

$$\text{ใช้สูตร } K = 0.30 + 0.40 At/Ao + 0.20 Et/Eo + 0.10 Ft/Fo$$

3.2 งานผิวทาง SURFACE TREATMENT SLURRY SEAL

$$\text{ใช้สูตร } K = 0.30 + 0.10 Mt/Mo + 0.30At/Ao + 0.20 Et/Eo + 0.10 Ft/Fo$$

3.3 งานผิวทาง ASPHALTIC CONCRETE , PENETRATION MACADAM

$$\text{ใช้สูตร } K = 0.30 + 0.10 Mt/Mo + 0.40At/Ao + 0.10 Et/Eo + 0.10 Ft/Fo$$

3.4 งานผิวถนนคอนกรีตเสริมเหล็ก หมายถึง ผิวถนนคอนกรีตที่ใช้เหล็กเสริม ซึ่งประกอบด้วย ตะแกรงเหล็กเส้นหรือตะแกรงลวดเหล็กกล้าเชื่อมติด (WELDED STEEL WIRE FARRIC) เหล็กเดือย (DOWEL BAR) เหล็กยึด (DEFORMED TIE BAR) และรอยต่อต่าง ๆ (JOINT) ทั้งนี้ให้หมายความรวมถึง แผ่นพื้นคอนกรีตเสริมเหล็กบริเวณคอสสะพาน (R.C.BRIDGE APPROACH) ด้วย

$$\text{ใช้สูตร } K = 0.30 + 0.10 It/Io + 0.35 Ct/Co + 0.10Mt/Mo + 0.15St/So$$

3.5 งานท่อระบายน้ำคอนกรีตเสริมเหล็กและงานบ่อพัก หมายถึง ท่อคอนกรีตเสริมเหล็กสำหรับงานระบายน้ำ (PRECAST REINFORCED CONCRETE DRAINAGE PIPE) งานวางระบายน้ำคอนกรีตเสริมเหล็กและบริเวณลาดคอสสะพาน รวมทั้งงานบ่อพักคอนกรีตเสริมเหล็กและงานคอนกรีตเสริมเหล็กอื่นที่มีรูปแบบและลักษณะงานคล้ายคลึงกัน เช่น งานบ่อพัก (MANHOLE) ท่อร้อยสายโทรศัพท์ ท่อร้อยสายไฟฟ้า เป็นต้น

$$\text{ใช้สูตร } K = 0.35 + 0.20 It/lo + 0.15 Ct/Co + 0.15Mt/Mo + 0.15St/So$$

3.6 งานโครงสร้างคอนกรีตเสริมเหล็กและงานเชื่อมกันค้ำยัน หมายถึง สะพานคอนกรีตเสริมเหล็ก โครงสร้างฐานรากคอนกรีตเสริมเหล็กคอสสะพาน (R.C.BEARING UNIT) ท่อเหลี่ยมคอนกรีตเสริมเหล็ก (R.C.BOX CULVERT) หอดังน้ำ โครงสร้างคอนกรีตเสริมเหล็ก เชื่อมกันค้ำยันคอนกรีตเสริมเหล็ก ทำเทียบเรือคอนกรีตเสริมเหล็กและสิ่งก่อสร้างอื่นที่มีลักษณะคล้ายคลึงกัน

$$\text{ใช้สูตร } K = 0.30 + 0.10 It/lo + 0.15 Ct/Co + 0.20 Mt/Mo + 0.25 St/So$$

3.7 งานโครงสร้างเหล็ก หมายถึง สะพานเหล็กสำหรับคนเดินข้ามถนน โครงเหล็กสำหรับติดตั้งป้ายจราจรชนิดแขวนสูง เสาไฟฟ้าแรงสูง เสาวิทยุ เสาโทรทัศน์ หรืองานโครงสร้างเหล็กอื่นที่มีลักษณะคล้ายคลึงกันแต่ไม่รวมถึงงานติดตั้งเสาโครงเหล็กสายส่งของการไฟฟ้าฝ่ายผลิตแห่งประเทศไทย

$$\text{ใช้สูตร } K = 0.25 + 0.10 It/lo + 0.05 Ct/Co + 0.20 Mt/Mo + 0.40 St/So$$

#### หมวดที่ 4 งานชลประทาน

4.1 งานอาคารชลประทานไม่รวมบานเหล็ก หมายถึง อาคารคอนกรีตเสริมเหล็กชนิดต่าง ๆ ที่ก่อสร้างในแนวคลองส่งน้ำหรือคลองระบายน้ำ เพื่อควบคุมระดับและหรือปริมาณน้ำ ได้แก่ ท่อระบายน้ำ น้ำตก รางเท สะพานน้ำ ท่อลอด ไซฟอน และอาคารชลประทานชนิดอื่น ๆ ที่ไม่มีบานระบายเหล็กแต่ไม่รวมถึงงานอาคารชลประทานขนาดใหญ่ เช่น ฝ่าย ทางระบายน้ำล้น หรืออาคารชลประทานประกอบของเขื่อน เป็นต้น

$$\text{ใช้สูตร } K = 0.40 + 0.20 It/lo + 0.10 Ct/Co + 0.10 Mt/Mo + 0.20 St/So$$

4.2 งานอาคารชลประทานรวมบานเหล็ก หมายถึง อาคารคอนกรีตเสริมเหล็กชนิดต่าง ๆ ที่ก่อสร้าง ในแนวคลองส่งน้ำหรือคลองระบายน้ำ เพื่อควบคุมระดับและหรือปริมาณน้ำ ได้แก่ ท่อส่งน้ำเข้านา ท่อระบายน้ำ ประตูระบายน้ำ อาคารอัดน้ำ ท่อลอดและอาคารชลประทาน ชนิดอื่น ๆ ที่มีบานระบายน้ำแต่ไม่รวมถึงงานอาคารชลประทานขนาดใหญ่ เช่น ฝ่าย ทางระบายน้ำล้น หรืออาคารชลประทานประกอบของเขื่อน เป็นต้น

$$\text{ใช้สูตร } K = 0.35 + 0.20 It/lo + 0.10 Ct/Co + 0.10 Mt/Mo + 0.25 St/So$$

4.3 งานบานระบาย TRASHRACK และ STEEL LINER หมายถึง บานระบายเหล็กเครื่องก๊ว้น และ โครงยก รวมทั้ง BULK HEAD GATE และงานท่อเหล็ก

$$\text{ใช้สูตร } K = 0.35 + 0.20 It/lo + 0.45 Gt/Go$$

4.4 งานเหล็กเสริมคอนกรีต และ ANCHOR BAR หมายถึง เหล็กเส้นที่ใช้เสริมในงานคอนกรีตและเหล็ก ANCHOR BAR ของงานฝ่าย ทางระบายน้ำล้น หรืออาคารชลประทานประกอบของเขื่อน ซึ่งมีสัญญาแยกจ่ายเฉพาะงานเหล็กค้ำยันเท่านั้น

$$\text{ใช้สูตร } K = 0.25 + 0.15 It/lo + 0.60 St/So$$

4.5 งานคอนกรีตไม่รวมเหล็กและคอนกรีตคาดคลอง หมายถึง งานคอนกรีตเสริมเหล็กที่หักส่วนของเหล็กออกมาแยกคำนวณต่างหากของงานฝาย ทางระบายน้ำล้นหรืออาคารชลประทานประกอบของเขื่อน ซึ่งมีสัญญาแยกจ่ายเฉพาะงานคอนกรีตดังกล่าวเท่านั้น

$$\text{ใช้สูตร } K = 0.40 + 0.15 \text{ It/Io} + 0.25 \text{ Ct/Co} + 0.20 \text{ Mt/Mo}$$

4.6 งานเจาะ หมายถึง การเจาะพร้อมทั้งฝังท่อกรุนาครุในไม่น้อยกว่า 48 มิลลิเมตร ในชั้นดินหินผุหรือหินที่แตกหัก เพื่ออัดฉีดน้ำปูน และให้รวมถึงงานซ่อมแซมฐานรากอาคารชลประทาน ถนนและอาคารต่าง ๆ โดยการอัดฉีดน้ำปูน

$$\text{ใช้สูตร } K = 0.40 + 0.20 \text{ It/Io} + 0.10 \text{ Mt/Mo} + 0.20 \text{ Et/Eo} + 0.10 \text{ Ft/Fo}$$

4.7 งานอัดฉีดน้ำปูน ค่าอัดฉีดน้ำปูนจะเพิ่มหรือลด ให้เฉพาะราคาซีเมนต์ที่เปลี่ยนแปลงตามดัชนีราคาของซีเมนต์ ที่กระทรวงพาณิชย์จัดทำขึ้น ในเดือนที่ส่งงานแต่ละงวด กับเดือนที่เปิดซองประกวดราคา หมวดที่ 5 งานระบบสาธารณูปโภค

#### 5.1 งานวางท่อ AC และ PVC

5.1.1 ในกรณีที่ผู้ว่าจ้างเป็นผู้จัดหาท่อและหรืออุปกรณ์ให้

$$\text{ใช้สูตร } K = 0.50 + 0.25 \text{ It/Io} + 0.25 \text{ Mt/Mo}$$

5.1.2 ในกรณีที่ผู้รับจ้างเป็นผู้จัดหาท่อ AC และหรืออุปกรณ์

$$\text{ใช้สูตร } K = 0.40 + 0.10 \text{ It/Io} + 0.10 \text{ Mt/Mo} + 0.40 \text{ ACt/ACo}$$

5.1.3 ในกรณีที่ผู้รับจ้างเป็นผู้จัดหาท่อ PVC และหรืออุปกรณ์

$$\text{ใช้สูตร } K = 0.40 + 0.10 \text{ It/Io} + 0.10 \text{ Mt/Mo} + 0.40 \text{ PVCt/PVCo}$$

#### 5.2 งานวางท่อเหล็กเหนียวและท่อ HYDENSITY POLYETHYLENE

5.2.1 ในกรณีที่ผู้ว่าจ้างเป็นผู้จัดหาท่อและหรืออุปกรณ์ให้

$$\text{ใช้สูตร } K = 0.40 + 0.10 \text{ It/Io} + 0.15 \text{ Mt/Mo} + 0.20 \text{ Et/Eo} + 0.15 \text{ Ft/Fo}$$

5.2.2 ในกรณีที่ผู้รับจ้างเป็นผู้จัดหาท่อเหล็กเหนียวและหรืออุปกรณ์และให้รวมถึงงาน

#### TRANSMISSION CONDUIT

$$\text{ใช้สูตร } K = 0.40 + 0.10 \text{ It/Io} + 0.10 \text{ Mt/Mo} + 0.10 \text{ Et/Eo} + 0.30 \text{ GIPt/GIPo}$$

5.2.3 ในกรณีที่ผู้รับจ้างเป็นผู้จัดหาท่อ HYDENSITY POLYETHYLENE และหรืออุปกรณ์

#### 5.3 งานปรับปรุงระบบอุโมงค์ส่งน้ำและงาน SECONDARY LINING

$$\text{ใช้สูตร } K = 0.40 + 0.10 \text{ It/Io} + 0.15 \text{ Et/Eo} + 0.35 \text{ GIPt/GIPo}$$

#### 5.4 งานวางท่อ PVC หุ้มด้วยคอนกรีต

$$\text{ใช้สูตร } K = 0.30 + 0.10 \text{ It/Io} + 0.20 \text{ Ct/Co} + 0.05 \text{ Mt/Mo} + 0.05 \text{ St/So} + 0.30 \text{ PVCt/PVCo}$$

5.5 งานวางท่อ PVC กลบทราย

$$\text{ใช้สูตร } K = 0.25 + 0.05 \text{ It/Io} + 0.05 \text{ Mt/Mo} + 0.65 \text{ PVCt/PVCo}$$

5.6 งานวางท่อเหล็กอาบสังกะสี

$$\text{ใช้สูตร } K = 0.25 + 0.25 \text{ It/Io} + 0.50 \text{ GIPt/GIPo}$$

ประเภทงานและสูตรต่อไปนี้ใช้เฉพาะงานก่อสร้างของการไฟฟ้าฝ่ายผลิตแห่งประเทศไทยเท่านั้น

5.7 งานก่อสร้างระบบสายส่งแรงสูงและสถานีไฟฟ้าย่อย

5.7.1 งานติดตั้งเสา โครงเหล็กสายส่งและอุปกรณ์รวมทั้งงานติดตั้งอุปกรณ์ ไฟฟ้าสถานีย่อยสำหรับงานติดตั้ง เสา โครงเหล็กสายส่งและอุปกรณ์ ประกอบด้วย ลักษณะงานดังนี้ คือ PRELIMINARY WORK ( ขกเว้น BOUNDARY POST ) , TOWERS , INSULATOR STRING AND OVERHEAD GROUND WIRE ASSEMBLIES, CONDUCTOR AND OVERHEAD GROUND WIRE STRINGING , LINE ACCESSORIES , GROUNDING MATERIALS

สำหรับงานติดตั้งอุปกรณ์ไฟฟ้าสถานีไฟฟ้าย่อย หมายถึง เฉพาะการติดตั้งอุปกรณ์ไฟฟ้าเท่านั้น

$$\text{ใช้สูตร } K = 0.60 + 0.25 \text{ It/Io} + 0.15 \text{ Ft/Fo}$$

5.7.2 งานก่อสร้างฐานรากไฟฟ้า (TOWER FOUNDATION) และงานติดตั้ง BOUNDARY POST

$$\text{ใช้สูตร } K = 0.35 + 0.20 \text{ It/Io} + 0.20 \text{ Ct/Co} + 0.10 \text{ St/So} + 0.15 \text{ Ft/Fo}$$

5.7.3 งานก่อสร้างฐานรากอุปกรณ์ไฟฟ้าสถานีไฟฟ้าย่อย

$$\text{ใช้สูตร } K = 0.50 + 0.20 \text{ It/Io} + 0.15 \text{ Ct/Co} + 0.15 \text{ St/So}$$

5.8 งานหล่อและตอกเสาเข็มคอนกรีตอัดแรง

5.8.1 งานเสาเข็มคอนกรีตอัดแรง

$$\text{ใช้สูตร } K = 0.35 + 0.15 \text{ It/Io} + 0.20 \text{ Ct/Co} + 0.30 \text{ St/So}$$

5.8.2 งานเสาเข็มแบบ CAST IN PLACE

$$\text{ใช้สูตร } K = 0.30 + 0.10 \text{ It/Io} + 0.25 \text{ Ct/Co} + 0.35 \text{ St/So}$$

ประเภทงานและสูตรต่อไปนี้ใช้เฉพาะงานก่อสร้างของการไฟฟ้าส่วนภูมิภาคเท่านั้น

5.9 งานก่อสร้างสายส่งแรงสูงระบบแรงดัน 69-115 KV.

5.9.1 ในกรณีที่ผู้ว่าจ้างเป็นผู้จัดหาวัสดุและหรืออุปกรณ์ให้

$$\text{ใช้สูตร } K = 0.80 + 0.05 \text{ It/Io} + 0.10 \text{ Mt/Mo} + 0.05 \text{ Ft/Fo}$$

5.9.2 ในกรณีที่ผู้รับจ้างเป็นผู้จัดหาวัสดุหรืออุปกรณ์

$$\text{ใช้สูตร } K = 0.45 + 0.05 \text{ It/Io} + 0.20 \text{ Mt/Mo} + 0.05 \text{ Ft/Fo} + 0.25 \text{ Wt/Wo}$$



ดัชนีราคาที่ใช้คำนวณตามสูตรที่ใช้กับสัญญาแบบปรับราคาได้ จัดทำขึ้นโดยกระทรวงพาณิชย์

K	=	EXCALATION FACTOR
It	=	ดัชนีราคาผู้บริโภคทั่วไปของประเทศ ในเดือนที่ส่งงานแต่ละงวด
Io	=	ดัชนีราคาผู้บริโภคทั่วไปของประเทศ ในเดือนที่เปิดของประกวดราคา
Ct	=	ดัชนีราคาซีเมนต์ ในเดือนที่ส่งงานแต่ละงวด
Co	=	ดัชนีราคาซีเมนต์ ในเดือนที่เปิดของประกวดราคา
Mt	=	ดัชนีราคาวัสดุก่อสร้าง (ไม่รวมเหล็กและซีเมนต์) ในเดือนที่ส่งงานแต่ละงวด
Mo	=	ดัชนีราคาวัสดุก่อสร้าง (ไม่รวมเหล็กและซีเมนต์) ในเดือนที่เปิดของประกวดราคา
St	=	ดัชนีราคาเหล็ก ในเดือนที่ส่งงานแต่ละงวด
So	=	ดัชนีราคาเหล็ก ในเดือนที่เปิดของประกวดราคา
Gt	=	ดัชนีราคาเหล็กแผ่นเรียบที่ผลิตในประเทศ ในเดือนที่ส่งงานแต่ละงวด
Go	=	ดัชนีราคาเหล็กแผ่นเรียบที่ผลิตในประเทศ ในเดือนที่เปิดของประกวดราคา
At	=	ดัชนีราคาแอสฟัลท์ ในเดือนที่ส่งงานแต่ละงวด
Ao	=	ดัชนีราคาแอสฟัลท์ ในเดือนที่เปิดของประกวดราคา
Et	=	ดัชนีราคาเครื่องจักรกลและบริภัณฑ์ ในเดือนที่ส่งงานแต่ละงวด
Eo	=	ดัชนีราคาเครื่องจักรกลและบริภัณฑ์ ในเดือนที่เปิดของประกวดราคา
Ft	=	ดัชนีราคาน้ำมันดีเซลหมุนเร็ว ในเดือนที่ส่งงานแต่ละงวด
Fo	=	ดัชนีราคาน้ำมันดีเซลหมุนเร็ว ในเดือนที่เปิดของประกวดราคา
ACt	=	ดัชนีราคาท่อซีเมนต์ใยหิน ในเดือนที่ส่งงานแต่ละงวด
ACo	=	ดัชนีราคาท่อซีเมนต์ใยหิน ในเดือนที่เปิดของประกวดราคา
PVCt	=	ดัชนีราคาท่อ PVC ในเดือนที่ส่งงานแต่ละงวด
PVCo	=	ดัชนีราคาท่อ PVC ในเดือนที่เปิดของประกวดราคา
GIpt	=	ดัชนีราคาท่อเหล็กอบสังกะสี ในเดือนที่ส่งงานแต่ละงวด
GIPo	=	ดัชนีราคาท่อเหล็กอบสังกะสี ในเดือนที่เปิดของประกวดราคา
PET	=	ดัชนีราคาท่อ HYDENSITY POLYETHYLENE ในเดือนที่ส่งงานแต่ละงวด
PEo	=	ดัชนีราคาท่อ HYDENSITY POLYETHYLENE ในเดือนที่เปิดของประกวดราคา
Wt	=	ดัชนีราคาสายไฟฟ้า ในเดือนที่ส่งงานแต่ละงวด
Wo	=	ดัชนีราคาสายไฟฟ้า ในเดือนที่เปิดของประกวดราคา

## วิธีการคำนวณที่ใช้กับสัญญาแบบปรับราคาได้

1. การคำนวณค่า  $K$  จากสูตรตามลักษณะงานนั้น ๆ ให้ใช้ตัวเลขดัชนีราคาวัสดุก่อสร้างของกระทรวงพาณิชย์ โดยใช้ฐานของปี 2530 เป็นเกณฑ์ในการคำนวณ
2. การคำนวณค่า  $K$  สำหรับกรณีที่ทีมงานก่อสร้างหลายประเภทรวมอยู่ในสัญญาเดียวกันจะต้องแยกค่างานก่อสร้างแต่ละประเภทให้ชัดเจนตามลักษณะของงานนั้น และให้สอดคล้องกับสูตรที่ได้กำหนดไว้
3. การคำนวณหาค่า  $K$  กำหนดให้ใช้เลขทศนิยม 3 ตำแหน่ง ทุกขั้นตอนโดยไม่มี การปิดเศษ และกำหนดให้ทำเลขสัมพันธ์ (เปรียบเทียบ) ให้เป็นผลสำเร็จก่อน แล้วจึงนำผลลัพธ์ไปคูณกับตัวเลขคงที่หน้าเลขสัมพันธ์นั้น
4. ให้พิจารณาเงินเพิ่มหรือลดราคาค่างานจากราคาที่ผู้รับจ้างทำสัญญาตกลงกับผู้ว่าจ้างเมื่อค่า  $K$  ตามสูตรสำหรับงานก่อสร้างนั้น ๆ ในเดือนที่ส่งมอบงานมีค่าเปลี่ยนแปลงไปจากค่า  $K$  ในเดือนเปิดซองราคามากกว่า 4% ขึ้นไป โดยนำเฉพาะส่วนที่เกิน 4% มาคำนวณปรับเพิ่มหรือลดค่าแล้วแก่กรณี (โดยไม่คิด 4% แรกให้)
5. ในกรณีที่ผู้รับจ้างไม่สามารถทำการก่อสร้างให้แล้วเสร็จตามระยะเวลาในสัญญา โดยเป็นความผิดของผู้รับจ้าง ค่า  $K$  ตามสูตรต่าง ๆ ที่จะนำมาใช้ในการคำนวณค่างานให้ใช้ค่า  $K$  ของเดือนสุดท้ายตามอายุสัญญา หรือค่า  $K$  ของเดือนที่ส่งมอบงานจริง แล้วแต่ค่า  $K$  ตัวใดจะมีค่าน้อยกว่า
6. การจ่ายเงินแต่ละงวดให้จ่ายค่าจ้างงานที่ผู้รับจ้างทำได้แต่ละงวดตามสัญญาไปก่อน ส่วนค่างานเพิ่มหรือค่างานลดลงซึ่งจะคำนวณได้ต่อเมื่อทราบดัชนีราคาวัสดุก่อสร้าง ซึ่งนำมาคำนวณค่า  $K$  ของเดือนที่ส่งมอบงานงวดนั้น ๆ เป็นที่แน่นอนแล้ว เมื่อคำนวณเงินเพิ่มได้ให้ขอทำความตกลงเรื่องการเงินกับสำนักงบประมาณ

ชื่อโครงการ	โครงการปรับปรุงห้องทำงานอาคาร 1 ชั้น 3 และชั้น 4 สำนักงาน ป.ป.ช.
สถานที่ก่อสร้าง	สำนักงาน ป.ป.ช. จังหวัดนนทบุรี
แบบเลขที่	AR 67002 (5 แผ่น)
หน่วยงานเจ้าของโครงการ	สำนักงานคณะกรรมการป้องกันและปราบปรามการทุจริตแห่งชาติ
แบบ ปร.4 และ ปร.5 ที่แนบ	มีจำนวน 10 แผ่น
ประมาณราคา เมื่อวันที่	10 ธ.ค. 2566

ลำดับที่	รายการ	รวมค่าก่อสร้าง	หมายเหตุ
	ตาม		
	เรื่อง ปรับปรุงห้องทำงานอาคาร 1 ชั้น 3 และชั้น 4 สำนักงาน ป.ป.ช.		
	สรุปผลดังนี้ :		
1	โครงการปรับปรุงห้องทำงานอาคาร 1 ชั้น 3 และชั้น 4 สำนักงาน ป.ป.ช.	เป็นเงินประมาณ 1,262,601.41	
2	ค่าใช้จ่ายพิเศษที่จำเป็นต้องมี	เป็นเงินประมาณ 34,998.59	
	∴ รวมค่าก่อสร้างเป็นเงินทั้งสิ้น	1,297,600.00	
	(หนึ่งล้านสองแสนเก้าหมื่นเจ็ดพันหกร้อยบาทถ้วน)		

ผู้ประมาณการ



(นายปฐมพร พลอยไป)

สรุปผลการประมาณราคาค่าก่อสร้าง  
โครงการปรับปรุงห้องทำงานอาคาร 1 ชั้น 3 และชั้น 4 สำนักงาน ป.ป.ช.

<input type="checkbox"/>	ประเภท	งานอาคาร
<input type="checkbox"/>	โครงการ	ปรับปรุงห้องทำงานอาคาร 1 ชั้น 3 และชั้น 4 สำนักงาน ป.ป.ช.
<input type="checkbox"/>	สถานที่ก่อสร้าง	สำนักงาน ป.ป.ช. จังหวัดนนทบุรี
<input type="checkbox"/>	แบบเลขที่	AR 67002( 5 แผ่น)
<input type="checkbox"/>	หน่วยงานเจ้าของงาน	สำนักงานคณะกรรมการป้องกันและปราบปรามการทุจริตแห่งชาติ
<input type="checkbox"/>	แบบ ปร. 4 ที่แนบ	มีจำนวน 7 หน้า
<input type="checkbox"/>	ประมาณราคาเมื่อวันที่	10 ธ.ค. 2566

ลำดับที่	รายการ	ค่าวัสดุและค่าแรงงาน จำนวนเงิน / บาท	FACTOR F	รวมค่าก่อสร้าง เป็นเงิน/บาท	หมายเหตุ
1	ประเภทงานอาคาร	966,178.00	1.3068	1,262,601.41	
	<u>เงื่อนไข</u>				
	เงินล่วงหน้าจ่าย.....	0.00 %			
	เงินประกันผลงานหัก.....	0.00 %			
	ดอกเบี้ยเงินกู้.....	7.00 %			
	ค่าภาษีมูลค่าเพิ่ม.....	7.00 %			
สรุป	รวมค่าก่อสร้างเป็นเงินทั้งสิ้น			1,262,601.41	
	คิดเป็นเงินประมาณ ( หนึ่งล้านสองแสนหกหมื่นสองพันหกร้อยเอ็ดบาทสี่สิบเอ็ดสตางค์ )			1,262,601.41	
<input type="checkbox"/>	ขนาดหรือเนื้อที่อาคาร	ตารางเมตร			
<input type="checkbox"/>	เฉลี่ยราคาประมาณ	บาท / ตารางเมตร			

ผู้ประมาณราคา

  
(นายปฐมพร พลอยไป)

รายการประมาณราคาก่อสร้างโครงการปรับปรุงห้องทำงานอาคาร 1 ชั้น 3 และชั้น 4 สำนักงาน ป.ป.ช.

สถานที่ก่อสร้าง สำนักงาน ป.ป.ช. จังหวัดนนทบุรี

แบบเลขที่ AR 67002( 5 ส่วน)

ประมาณราคาเมื่อวันที่ 10-ธ.ค.-66

ลำดับที่	รายการ	จำนวน	หน่วย	ราคาวัสดุ		ค่าแรงงาน		รวมค่าวัสดุ และค่าแรงงาน	หมายเหตุ
				ราคาหน่วยละ	จำนวนเงิน	ราคาหน่วยละ	จำนวนเงิน		
	<b>ปรับปรุง</b>								
1	ซ่อมแซมห้องทำงานรองเลขาธิการคณะกรรมการ ป.ป.ช. (N3.1)		รวม					120,417.00	ชั้น 3
2	ซ่อมแซมห้องทำงานรองเลขาธิการคณะกรรมการ ป.ป.ช. (N3.2)		รวม					129,472.00	ชั้น 3
3	ซ่อมแซมห้องทำงานรองเลขาธิการคณะกรรมการ ป.ป.ช. (N3.3)		รวม					75,300.00	ชั้น 3
4	ซ่อมแซมห้องทำงานรองเลขาธิการคณะกรรมการ ป.ป.ช. (N3.4)		รวม					48,750.00	ชั้น 3
5	ซ่อมแซมโถงหน้าห้องผู้บริหาร (N3.5)		รวม					113,820.00	ชั้น 3
6	ซ่อมแซมห้องทำงานเลขานุการคณะกรรมการ ป.ป.ช. (N3.6)		รวม					15,695.00	ชั้น 3
7	ซ่อมแซมห้องทำงานประธานกรรมการ ป.ป.ช. (N4.1)		รวม					27,900.00	ชั้น 4
8	ซ่อมแซมห้องทำงานประธานกรรมการ ป.ป.ช. (N4.2)		รวม					25,550.00	ชั้น 4
9	ซ่อมแซมห้องทำงานกรรมการ ป.ป.ช. (N4.3)		รวม					76,650.00	ชั้น 4
10	ซ่อมแซมห้องทำงานกรรมการ ป.ป.ช. (N4.4)		รวม					120,450.00	ชั้น 4
11	ซ่อมแซมห้องทำงานกรรมการ ป.ป.ช. (N4.5)		รวม					125,054.00	ชั้น 4
12	ซ่อมแซมห้องทำงานกรรมการ ป.ป.ช. (N4.6)		รวม					71,230.00	ชั้น 4
13	ซ่อมแซมห้องอาหารคณะกรรมการ และผู้บริหาร (N4.7)		รวม					15,890.00	ชั้น 4
	รวมค่าวัสดุและค่าแรงงานเป็นเงิน							966,178.00	
1	ซ่อมแซมห้องทำงานรองเลขาธิการคณะกรรมการ ป.ป.ช. (N3.6)								
	- รื้อ Wallpaper พร้อมทำความสะอาดขัดผนังให้เรียบเป็น	189.00	ตร.ม.	-	-	5.00	945.00	945.00	

รายการประมาณราคาก่อสร้างโครงการปรับปรุงห้องทำงานอาคาร 1 ชั้น 3 และชั้น 4 สำนักงาน ป.ป.ช.

สถานที่ก่อสร้าง สำนักงาน ป.ป.ช. จังหวัดนนทบุรี

แบบเลขที่ AR 67002( 5 แผ่น)

ประมาณราคาเมื่อวันที่ 10-ธ.ค.-66

ลำดับที่	รายการ	จำนวน	หน่วย	ราคาวัสดุ		ค่าแรงงาน		รวมค่าวัสดุ และค่าแรงงาน	หมายเหตุ
				ราคาหน่วยละ	จำนวนเงิน	ราคาหน่วยละ	จำนวนเงิน		
	- ติดตั้งผนัง Wallpaper ( พร้อมค่าแรง )	189.00	ตร.ม.	330.00	62,370.00	-	-	62,370.00	
	- ทาสีกันเชื้อราผนังเดิม	189.00	ตร.ม.	22.00	4,158.00	8.00	1,512.00	5,670.00	
	- รื้อพรมเก่าออกพร้อมจัดเก็บ	120.00	ตร.ม.	-	-	5.00	600.00	600.00	
	- ปูแผ่นโฟมรองพื้น EPE หน้า 1 มม.	120.00	ตร.ม.	10.00	1,200.00	5.00	600.00	1,800.00	
	- ติดตั้งกระเบื้องยางชนิดลามิเนต(ไวนิลชนิดไม่ยึดหด) หนาไม่น้อยกว่า 3 มม	120.00	ตร.ม.	400.00	48,000.00	-	-	48,000.00	
	- ทาสีฝ้าเพดานชนิดไม่มีกลิ่น	4.00	ตร.ม.	43.00	172.00	35.00	140.00	312.00	
	- งานกรีดฝ้าและซ่อมฝ้าฉาบเรียบ	4.00	ตร.ม.	150.00	600.00	30.00	120.00	720.00	รื้อชนทั้ง
	<b>รวมงานปรับปรุงห้อง (N3.1)</b>							<b>120,417.00</b>	
<b>2</b>	<b>ซ่อมแซมห้องที่ถนนรองเลงกติกกรมกษัตริย์ ป.ป.ช.(N32)</b>								
	- รื้อ Wallpaper พร้อมทำความสะอาดและขัดผนังให้เรียบเนียน	200.00	ตร.ม.	-	-	5.00	1,000.00	1,000.00	
	- ติดตั้งผนัง Wallpaper ( พร้อมค่าแรง )	200.00	ตร.ม.	330.00	66,000.00	-	-	66,000.00	
	- ทาสีกันเชื้อราผนังเดิม	200.00	ตร.ม.	22.00	4,400.00	8.00	1,600.00	6,000.00	
	- รื้อพรมเก่าออกพร้อมจัดเก็บ	132.00	ตร.ม.	-	-	5.00	660.00	660.00	
	- ปูแผ่นโฟมรองพื้น EPE หน้า 1 มม.	132.00	ตร.ม.	10.00	1,320.00	5.00	660.00	1,980.00	
	- ติดตั้งกระเบื้องยางชนิดลามิเนต(ไวนิลชนิดไม่ยึดหด) หนาไม่น้อยกว่า 3 มม	132.00	ตร.ม.	400.00	52,800.00	-	-	52,800.00	
	- ทาสีฝ้าเพดานชนิดไม่มีกลิ่น	4.00	ตร.ม.	43.00	172.00	35.00	140.00	312.00	
	- งานกรีดฝ้าและซ่อมฝ้าฉาบเรียบ	4.00	ตร.ม.	150.00	600.00	30.00	120.00	720.00	รื้อชนทั้ง

รายการประมาณราคาค่าก่อสร้างโครงการปรับปรุงห้องทำงานอาคาร 1 ชั้น 3 และชั้น 4 สำนักงาน ป.ป.ช.

สถานที่ก่อสร้าง สำนักงาน ป.ป.ช. จังหวัดนนทบุรี

แบบเลขที่ AR 67002( 5 แผ่น)

ประมาณราคาเมื่อวันที่ 10-ธ.ค.-66

ลำดับที่	รายการ	จำนวน	หน่วย	ราคาวัสดุ		ค่าแรงงาน		รวมค่าวัสดุ และค่าแรงงาน	หมายเหตุ
				ราคาหน่วยละ	จำนวนเงิน	ราคาหน่วยละ	จำนวนเงิน		
3	รวมงานปรับปรุงห้อง (N3.2)							129,472.00	
	ซ่อมแซมห้องทำงานของเลขาธิการคณะกรรมการ ป.ป.ช. (N3.2)								
	- รั้ว Wallpapper พร้อมทำความสะอาดและขัดผนังให้เรียบเนียน	90.00	ตร.ม.	-	-	5.00	450.00	450.00	
	- ติดตั้งผนัง Wallpaper ( พร้อมค่าแรง )	90.00	ตร.ม.	330.00	29,700.00	-	-	29,700.00	
	- ทาสีกันเชื้อราผนังเดิม	90.00	ตร.ม.	22.00	1,980.00	8.00	720.00	2,700.00	
	- รั้วพรมเก่าออกพร้อมจัดเก็บ	98.00	ตร.ม.	-	-	5.00	490.00	490.00	
	- ปูแผ่นโฟมรองพื้น EPE หนา 1 มม.	98.00	ตร.ม.	10.00	980.00	5.00	490.00	1,470.00	
	- ติดตั้งกระเบื้องยางชนิดลามิเนต(ไวโรลชนิดไม่ยึดหด) หนาไม่น้อยกว่า 3 มม	98.00	ตร.ม.	400.00	39,200.00	-	-	39,200.00	
	- ทาสีฝ้าเพดานชนิดไม่มีกลิ่น	5.00	ตร.ม.	43.00	215.00	35.00	175.00	390.00	
	- งานกรีดฝ้าและซ่อมฝ้าฉาบเรียบ	5.00	ตร.ม.	150.00	750.00	30.00	150.00	900.00	รั้วชนทั้ง
	รวมงานปรับปรุงห้อง (N3.3)							75,300.00	
4	ซ่อมแซมห้องทำงานของเลขาธิการคณะกรรมการ ป.ป.ช. (N3.4)								
	- รั้วพรมเก่าออกพร้อมจัดเก็บ	40.00	ตร.ม.	-	-	5.00	200.00	200.00	
	- ปูแผ่นโฟมรองพื้น EPE หนา 1 มม.	40.00	ตร.ม.	10.00	400.00	5.00	200.00	600.00	
	- ติดตั้งกระเบื้องยางชนิดลามิเนต(ไวโรลชนิดไม่ยึดหด) หนาไม่น้อยกว่า 3 มม	40.00	ตร.ม.	400.00	16,000.00	-	-	16,000.00	
	- ทาสีฝ้าเพดานชนิดไม่มีกลิ่น	5.00	ตร.ม.	43.00	215.00	35.00	175.00	390.00	
	- งานกรีดฝ้าและซ่อมฝ้าฉาบเรียบ	5.00	ตร.ม.	150.00	750.00	30.00	150.00	900.00	รั้วชนทั้ง

รายการประมาณราคาค่าก่อสร้างโครงการปรับปรุงห้องทำงานอาคาร 1 ชั้น 3 และชั้น 4 สำนักงาน ป.ป.ช.

สถานที่ก่อสร้าง สำนักงาน ป.ป.ช. จังหวัดนนทบุรี

แบบเลขที่ AR 67002( 5 แผ่น)

ประมาณราคาเมื่อวันที่ 10-ธ.ค.-66

ลำดับที่	รายการ	จำนวน	หน่วย	ราคาวัสดุ		ค่าแรงงาน		รวมค่าวัสดุ และค่าแรงงาน	หมายเหตุ
				ราคาหน่วยละ	จำนวนเงิน	ราคาหน่วยละ	จำนวนเงิน		
	- วัสดุ Wallpaper พร้อมทำความสะอาดและขัดผนังให้เรียบเนียน	84.00	ตร.ม.	-	-	5.00	420.00	420.00	
	- ติดตั้งผนัง Wallpaper ( พร้อมค่าแรง )	84.00	ตร.ม.	330.00	27,720.00	-	-	27,720.00	
	- ทาสีกันเชื้อราผนังเดิม	84.00	ตร.ม.	22.00	1,848.00	8.00	672.00	2,520.00	
	รวมงานปรับปรุงห้อง (N3.4)							48,750.00	
5	ซ่อมแซมห้องเก็บหนังสือผู้บริจาค (N3.5)								
	- วัสดุพรมเก่าออกพร้อมจัดเก็บ	125.00	ตร.ม.	-	-	5.00	625.00	625.00	
	- ปูแผ่นโฟมรองพื้น EPE หนา 1 มม.	125.00	ตร.ม.	10.00	1,250.00	5.00	625.00	1,875.00	
	- ติดตั้งกระเบื้องยางชนิดลามิเนต(ไวน์สตีลไม่ยึดหด) หนาไม่น้อยกว่า 3 มม	125.00	ตร.ม.	400.00	50,000.00	-	-	50,000.00	
	- วัสดุ Wallpaper พร้อมทำความสะอาดและขัดผนังให้เรียบเนียน	168.00	ตร.ม.	-	-	5.00	840.00	840.00	
	- ติดตั้งผนัง Wallpaper ( พร้อมค่าแรง )	168.00	ตร.ม.	330.00	55,440.00	-	-	55,440.00	
	- ทาสีกันเชื้อราผนังเดิม	168.00	ตร.ม.	22.00	3,696.00	8.00	1,344.00	5,040.00	
	รวมงานปรับปรุงห้อง (N3.5)							113,820.00	
6	ซ่อมแซมห้องเก็บหนังสือผู้บริจาค ชั้น 3 (N3.6)								
	- วัสดุ Wallpaper พร้อมทำความสะอาดและขัดผนังให้เรียบเนียน	43.00	ตร.ม.	-	-	5.00	215.00	215.00	
	- ติดตั้งผนัง Wallpaper ( พร้อมค่าแรง )	43.00	ตร.ม.	330.00	14,190.00	-	-	14,190.00	
	- ทาสีกันเชื้อราผนังเดิม	43.00	ตร.ม.	22.00	946.00	8.00	344.00	1,290.00	
	รวมงานปรับปรุงห้อง (N3.6)							15,695.00	



รายการประมาณราคาค่าก่อสร้างโครงการปรับปรุงห้องทำงานอาคาร 1 ชั้น 3 และชั้น 4 สำนักงาน ป.ป.ช.

สถานที่ก่อสร้าง สำนักงาน ป.ป.ช. จังหวัดนนทบุรี

แบบเลขที่ AR 67002(5 แทน)

ประมาณราคาเมื่อวันที่ 10-ธ.ค.-66

ลำดับที่	รายการ	จำนวน	หน่วย	ราคาวัสดุ		ค่าแรงงาน		รวมค่าวัสดุ และค่าแรงงาน	หมายเหตุ
				ราคาหน่วยละ	จำนวนเงิน	ราคาหน่วยละ	จำนวนเงิน		
7	ซ่อมแซมห้องทำงานประธานกรรมการ ป.ป.ช. (N4.1) - รั้ว Wallpaper พร้อมทำความสะอาดและขัดผนังให้เรียบเนียน - ติดตั้งผนัง Wallpaper ( พร้อมค่าแรง ) - ทาสีกันเชื้อราผนังเดิม - ติดตั้งกันกระแทกประตู (Door stopper) แม่เหล็ก - ซ่อมแซมผนัง Wallpaper - ทำความสะอาดผนัง Wallpaper เดิม ด้วยน้ำยาเฉพาะ	58.00 58.00 58.00 5.00 10.00 27.00	ตร.ม. ตร.ม. ตร.ม. ชิ้น ตร.ม. ตร.ม.	- 330.00 22.00 200.00 330.00 80.00	- 19,140.00 1,276.00 1,000.00 3,300.00 2,160.00	5.00 - 8.00 - - 10.00	290.00 - 464.00 - - 270.00	290.00 19,140.00 1,740.00 1,000.00 3,300.00 2,430.00 27,900.00	
8	ซ่อมแซมห้องทำงานประธานกรรมการ ป.ป.ช. (N4.2) - รั้ว Wallpaper พร้อมทำความสะอาดและขัดผนังให้เรียบเนียน - ติดตั้งผนัง Wallpaper ( พร้อมค่าแรง ) - ทาสีกันเชื้อราผนังเดิม	70.00 70.00 70.00	ตร.ม. ตร.ม. ตร.ม.	- 330.00 22.00	- 23,100.00 1,540.00	5.00 - 8.00	350.00 - 560.00	350.00 23,100.00 2,100.00 25,550.00	
9	ซ่อมแซมห้องทำงานกรรมการ ป.ป.ช. (N4.3) - รั้ว Wallpaper พร้อมทำความสะอาดและขัดผนังให้เรียบเนียน - ติดตั้งผนัง Wallpaper ( พร้อมค่าแรง ) - ทาสีกันเชื้อราผนังเดิม	210.00 210.00 210.00	ตร.ม. ตร.ม. ตร.ม.	- 330.00 22.00	- 69,300.00 4,620.00	5.00 - 8.00	1,050.00 - 1,680.00	1,050.00 69,300.00 6,300.00	

## รายการประมาณราคาค่าก่อสร้างโครงการปรับปรุงห้องทำงานอาคาร 1 ชั้น 3 และชั้น 4 สำนักงาน ป.ป.ช.

สถานที่ก่อสร้าง สำนักงาน ป.ป.ช. จังหวัดนนทบุรี

แบบเลขที่ AR 67002( 5 แผน)

ประมาณราคาเมื่อวันที่ 10-ธ.ค.-66

ลำดับที่	รายการ	จำนวน	หน่วย	ราคาวัสดุ		ค่าแรงงาน		รวมค่าวัสดุ และค่าแรงงาน	หมายเหตุ
				ราคาหน่วยละ	จำนวนเงิน	ราคาหน่วยละ	จำนวนเงิน		
10	รวมงานปรับปรุงห้อง (N4.3)							76,650.00	
	ซ่อมแซมห้องทำงานกรรมการ ป.ป.ช. (N4.4)								
	- รั้ว Wallpapper พร้อมทำความสะอาดและขัดผนังให้เรียบเนียน	330.00	ตร.ม.	-	-	5.00	1,650.00	1,650.00	
	- ติดตั้งผนัง Wallpaper ( พร้อมค่าแรง )	330.00	ตร.ม.	330.00	108,900.00	-	-	108,900.00	
11	รวมงานปรับปรุงห้อง (N4.4)							9,900.00	
	ซ่อมแซมห้องทำงานกรรมการ ป.ป.ช. (N4.5)							120,450.00	
	- รั้ว Wallpapper พร้อมทำความสะอาดและขัดผนังให้เรียบเนียน	304.00	ตร.ม.	-	-	5.00	1,520.00	1,520.00	
	- ติดตั้งผนัง Wallpaper ( พร้อมค่าแรง )	304.00	ตร.ม.	330.00	100,320.00	-	-	100,320.00	
12	- ทาสีกันเชื้อราผนังเดิม	304.00	ตร.ม.	22.00	6,688.00	8.00	2,432.00	9,120.00	
	- รั้วพรมเก่าออกพร้อมจัดเก็บ	16.00	ตร.ม.	-	-	5.00	80.00	80.00	
	- ปูแผ่นโฟมรองพื้น EPE หนา 1 มม.	16.00	ตร.ม.	10.00	160.00	5.00	80.00	240.00	
	- ติดตั้งกระเบื้องยางชนิดลามิเนต(โวนิลชนิดไม่ยึดหด) หนาไม่น้อยกว่า 3 มม	16.00	ตร.ม.	400.00	6,400.00	-	-	6,400.00	
รวมงานปรับปรุงห้อง (N4.5)	- ทาสีฝ้าเพดานชนิดไม้มิกลิน	83.00	ตร.ม.	43.00	3,569.00	35.00	2,905.00	6,474.00	
	- งานกรีดฝ้าและซ่อมฝ้าฉาบเรียบ	5.00	ตร.ม.	150.00	750.00	30.00	150.00	900.00	ร้อยขึ้นตั้ง
	รวมงานปรับปรุงห้อง (N4.6)							125,054.00	

รายการประมาณราคาก่อสร้างโครงการปรับปรุงห้องทำงานอาคาร 1 ชั้น 3 และชั้น 4 สำนักงาน ป.ป.ช.

สถานที่ก่อสร้าง สำนักงาน ป.ป.ช. จังหวัดนนทบุรี

แบบเลขที่ AR 67002( 5 แผ่น)

ประมาณราคาเมื่อวันที่ 10-ธ.ค.-66

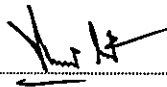
ลำดับที่	รายการ	จำนวน	หน่วย	ราคาวัสดุ		ค่าแรงงาน		รวมค่าวัสดุ และค่าแรงงาน	หมายเหตุ
				ราคาหน่วยละ	จำนวนเงิน	ราคาหน่วยละ	จำนวนเงิน		
	- รั้ว Wallpapper พร้อมทำความสะอาดและขัดผนังให้เรียบเนียน	182.00	ตร.ม.	-	-	5.00	910.00	910.00	
	- ติดตั้งผนัง Wallpaper ชนิดระบายความชื้น ( พร้อมค่าแรง )	182.00	ตร.ม.	330.00	60,060.00	-	-	60,060.00	
	- ทาสีกันเชื้อราผนังเดิม	182.00	ตร.ม.	22.00	4,004.00	8.00	1,456.00	5,460.00	
	- ทาสีฝ้าเพดานชนิดไม่มีกลิ่น	50.00	ตร.ม.	43.00	2,150.00	35.00	1,750.00	3,900.00	
	- งานกรีดฝ้าและซ่อมฝ้าฉาบเรียบ	5.00	ตร.ม.	150.00	750.00	30.00	150.00	900.00	รื้อของทิ้ง
	รวมงานปรับปรุงห้อง (N4.6)							71,230.00	
13	ซ่อมแซมห้องอาหารคณะกรรมการฯ และผู้บริหาร (N4.7)								
	- ทาสีฝ้าเพดานชนิดไม่มีกลิ่น	5.00	ตร.ม.	43.00	215.00	35.00	175.00	390.00	
	- งานกรีดฝ้าและซ่อมฝ้าฉาบเรียบ	5.00	ตร.ม.	150.00	750.00	30.00	150.00	900.00	รื้อของทิ้ง
	- รั้ว Wallpapper พร้อมทำความสะอาดและขัดผนังให้เรียบเนียน	40.00	ตร.ม.	-	-	5.00	200.00	200.00	
	- ติดตั้งผนัง Wallpaper ( พร้อมค่าแรง )	40.00	ตร.ม.	330.00	13,200.00	-	-	13,200.00	
	- ทาสีกันเชื้อราผนังเดิม	40.00	ตร.ม.	22.00	880.00	8.00	320.00	1,200.00	
	รวมงานปรับปรุงห้อง (N4.7)							15,890.00	

## สรุปผลการประมาณราคาก่อสร้าง

<input type="checkbox"/>	ประเภท	ค่าใช้จ่ายพิเศษที่จำเป็นต้องมี
<input type="checkbox"/>	โครงการ	โครงการปรับปรุงห้องทำงานอาคาร 1 ชั้น 3 และชั้น 4 สำนักงาน ป.ป.ช.
<input type="checkbox"/>	สถานที่ก่อสร้าง	สำนักงาน ป.ป.ช. จังหวัดนนทบุรี
<input type="checkbox"/>	แบบเลขที่	AR 67002 ( 5 แผ่น)
<input type="checkbox"/>	หน่วยงานเจ้าของงาน	สำนักงานคณะกรรมการป้องกันและปราบปรามการทุจริตแห่งชาติ
<input type="checkbox"/>	แบบ ปร. 4 ที่แนบ	มีจำนวน 1 หน้า
<input type="checkbox"/>	ประมาณราคาเมื่อวันที่	10 ธ.ค. 2566

ลำดับที่	รายการ	ค่าวัสดุและค่าแรงงาน จำนวนเงิน / บาท	ภาษีมูลค่าเพิ่ม 7%	รวมค่าก่อสร้าง เป็นเงิน/บาท	หมายเหตุ
3	ค่าใช้จ่ายพิเศษ	34,937.97	-	34,937.97	รวมภาษี
	**รวมค่าดำเนินการและภาษีแล้ว				
สรุป	รวมค่าก่อสร้างเป็นเงินทั้งสิ้น			34,937.97	
	คิดเป็นเงินประมาณ (สามหมื่นสี่พันเก้าร้อยสามสิบเจ็ดบาทเก้าสิบเจ็ดสตางค์)			34,937.97	
<input type="checkbox"/>	ขนาดหรือเนื้อที่อาคาร	ตารางเมตร			
<input type="checkbox"/>	เฉลี่ยราคาประมาณ	บาท / ตารางเมตร			

ผู้ประมาณราคา



(นายปฐมพร พลอยไป)

